

Dell Latitude 3440 Kullanıcı El Kitabı

Resmi Model: P37G
Resmi Tip: P37G004



Notlar, Dikkat Edilecek Noktalar ve Uyarılar



NOT: NOT, bilgisayarınızı daha iyi kullanmanızı sağlayan önemli bilgileri anlatır.



DİKKAT: DİKKAT, donanımda olabilecek hasarları ya da veri kaybını belirtir ve bu sorunun nasıl önleneceğini anlatır.



UYARI: UYARI, meydana gelebilecek olası maddi hasar, kişisel yaralanma veya ölüm tehlikesi anlamına gelir.

© 2013 Dell Inc. Tüm Hakları Saklıdır.

Bu metinde kullanılan ticari markalar: Dell™, DELL logosu, Dell Precision™, Precision ON™, ExpressCharge™, Latitude™, Latitude ON™, OptiPlex™, Venue™, Vostro™ ve Wi-Fi Catcher™ Dell Inc.'nin ticari markalarıdır. Intel®, Pentium®, Xeon®, Core™, Atom™, Centrino® ve Celeron® Intel Corporation'ın ABD ve diğer ülkelerdeki tescilli ticar markaları veya ticari markalarıdır. AMD®, Advanced Micro Devices, Inc.'nin tescilli ticari markası ve AMD Opteron™, AMD Phenom™, AMD Sempron™, AMD Athlon™, ATI Radeon™ ve ATI FirePro™ da ticari markalarıdır. Microsoft®, Windows®, MS-DOS®, Windows Vista®, Windows Vista başlat düğmesi ve Office Outlook® Microsoft Corporation'ın ABD ve/veya diğer ülkelerdeki ticari markaları veya tescilli ticari markalarıdır. Blu-ray Disc™ Blu-ray Disc Association'ın (BDA) sahip olduğu bir ticari markadır ve disklerde ve oynatıcılarda kullanım için lisanslıdır. Bluetooth® sözcüğü markası tescilli bir ticari marka olup Bluetooth® SIG, Inc.'e aittir ve böyle bir markanın Dell Inc. tarafından kullanımı lisansa tabidir. Wi-Fi® Wireless Ethernet Compatibility Alliance, Inc.'nin tescilli ticari markasıdır.

2013 - 09

Rev. A00

İçindekiler

1 Bilgisayarınızda Çalışma.....	5
Bilgisayarınızın İçinde Çalışmaya Başlamadan Önce.....	5
Bilgisayarınızı Kapatma.....	6
Bilgisayarınızda Çalıştıktan Sonra.....	6
2 Bileşenleri Takma ve Çıkarma.....	9
Sisteme Genel Bakış.....	9
Önerilen Araçlar.....	10
SD Kartını Çıkarma.....	10
SD Kartını Takma.....	11
Pili Çıkarma.....	11
Pili Takma.....	12
Erişim Panelini Çıkarma.....	12
Erişim Panelini Takma.....	14
Bellek Modülünü Çıkarma.....	14
Bellek Modülünü Takma.....	14
Sabit Sürücüyü Çıkarma.....	14
Sabit Sürücüyü Takma.....	16
Optik Sürücüyü Çıkarma.....	16
Optik Sürücüyü Takma.....	17
Klavyeyi Çıkarma.....	17
Klavyeyi Takma.....	19
WLAN Kartını Çıkarma.....	19
WLAN Kartını Takma.....	20
Avuç İçi Dayanağını Çıkarma.....	20
Avuç İçi Dayanağını Takma.....	23
G/Ç Kartını Çıkarma.....	23
G/Ç Kartını Takma.....	24
Düğme Pili Çıkarma.....	24
Düğme Pili Takma.....	24
Sistem Kartını Çıkarma.....	25
Sistem Kartını Takma.....	27
Isı Emici Aksamını Çıkarma.....	27
Isı Emici Aksamını Takma.....	28
Hoparlörleri Çıkarma.....	28
Hoparlörleri Takma.....	29
Ekran Aksamını Çıkarma.....	30
Ekran Aksamını Takma.....	31

Ekran Çerçevesini Çıkarma.....	31
Ekran Çerçevesini Takma.....	33
Ekran Panelini Çıkarma.....	33
Ekran Panelini Takma.....	34
Ekran Menteşelerini Çıkarma.....	35
Ekran Menteşelerini Takma.....	36
Kamera Modülünü Çıkarma.....	36
Kamera Modülünü Takma.....	38
3 Sistem Kurulumu.....	39
Boot Sequence (Önyükleme Sırası).....	39
Navigasyon Tuşları.....	39
Sistem Kurulum Seçenekleri.....	40
BIOS'u Güncelleştirme	43
Sistem ve Kurulum Parolası.....	43
Bir Sistem Parolası ve Kurulum Parolası Atama.....	44
Mevcut Bir Sistem Ve/Veya Kurulum Parolasını Silme Veya Değiştirme.....	44
4 Tanılamalar.....	47
Gelişmiş Yükleme Öncesi Sistem Değerlendirmesi (ePSA) Tanılamaları.....	47
Aygıt Durum Işıkları.....	48
Pil Durum Işıkları.....	48
5 Özellikler.....	49
6 Dell'e Başvurma.....	55


Bilgisayarınızda Çalışma


Bilgisayarınızın İçinde Çalışmaya Başlamadan Önce


Bilgisayarınızı potansiyel hasardan korumak ve kişisel güvenliğinizi sağlamak için aşağıdaki güvenlik yönergelerini uygulayın. Aksi belirtilmedikçe, bu belgedeki her prosedür aşağıdaki koşulların geçerli olduğunu varsaymaktadır:


- Bilgisayarınızda Çalışma konusundaki tüm adımları gerçekleştirdiniz.
- Bilgisayarınızla birlikte gelen güvenlik bilgilerini okudunuz.
- Çıkarma prosedürü ters sırayla uygulanarak bir bileşen değiştirilebilir veya (ayrıca satın alınmışsa) takılabilir.


 **UYARI:** Bilgisayarınızın içinde çalışmadan önce bilgisayarınızla gönderilen güvenlik bilgilerini okuyun. Diğer en iyi güvenlik uygulamaları bilgileri için www.dell.com/regulatory_compliance adresindeki Yasal Uygunluk Ana Sayfası'na bakın.

 **DİKKAT:** Pek çok tamir işlemi yalnızca sertifikalı servis teknisyeni tarafından gerçekleştirilmelidir. Sorun giderme işlemlerini ve basit tamirleri sadece ürün belgenizde belirtildiği gibi veya destek ekibinin çevrimiçi olarak ya da telefonla belirttiği gibi gerçekleştirmelisiniz. Dell tarafından yetkilendirilmemiş servisten kaynaklanan zararlar, Dell garantisi kapsamında değildir. Ürünle birlikte gelen güvenlik talimatlarını okuyun ve uygulayın.

 **DİKKAT:** Elektrostatik boşalmı önlemek için, bir bilek topraklama kayışı kullanarak ya da bilgisayarın arkasındaki konnektör gibi boyanmamış metal yüzeylere sık sık dokunarak kendinizi topraklayın.

 **DİKKAT:** Bileşenlere ve kartlara dikkatle muamele edin. Bir kartın üzerindeki bileşenlere veya kontaklara dokunmayın. Kartları kenarlarından veya metal montaj braketinden tutun. İşlemci gibi bileşenleri pimlerinden değil kenarlarından tutun.

 **DİKKAT:** Bir kabloyu çıkardığınızda, konnektörünü veya çekme tırnağını çekin. Bazı kablolarda kilitleme tırnağı olan konnektörler bulunur; bu tür bir kabloyu çıkarıyorsanız kabloyu çıkarmadan önce kilitlemek tırnaklarına bastırın. Konnektörleri ayırdığınızda, konnektör pimlerinin eğilmesini önlemek için bunları eşit şekilde hizalanmış halde tutun. Ayrıca, bir kabloyu bağlamadan önce her iki konnektörün de doğru biçimde yönlendirildiğinden ve hizalandığından emin olun.


 **NOT:** Bilgisayarınızın ve belirli bileşenlerin rengi bu belgede gösterilenden farklı olabilir.

Bilgisayara zarar vermektan kaçınmak için, bilgisayarın içinde çalışmaya başlamadan önce aşağıdaki adımları uygulayın.


1. Bilgisayar kapağının çizilmesini önlemek için, çalışma yüzeyinin düz ve temiz olmasını sağlayın.
2. Bilgisayarınızı kapatın (bkz. [Bilgisayarınızı Kapatma](#)).
3. Bilgisayar isteğe bağlı Ortam Tabanı veya Pili Dilimi gibi bir yerleştirme aygıtına bağlıysa (yerleştirilmişse) çıkartın.


 **DİKKAT:** Ağ kablosunu çıkarmak için, önce kabloyu bilgisayarınızdan ve ardından ağ aygıtından çıkarın.

4. Tüm ağ kablolarını bilgisayardan çıkarın.
5. Bilgisayarınızı ve tüm bağlı aygıtları elektrik prizlerinden çıkarın.
6. Ekranı kapatın ve bilgisayarını düz bir çalışma zemini üzerine ters çevirin.

 **NOT:** Sistem kartının zarar görmemesi için, bilgisayara müdahale etmeden önce ana pili çıkarmanız gerekir.


7. Ana pili çıkarın.
8. Bilgisayarın üst kısmını yukarı çevirin.
9. Ekranı açın.
10. Sistem kartını topraklamak için güç düğmesine basın.

 **DİKKAT:** Elektrik çarpmalarına karşı korunmak için, kapağı açmadan önce bilgisayarınızın fişini elektrik prizinden çekin.

 **DİKKAT:** Bilgisayarınızın içindeki herhangi bir şeye dokunmadan önce, bilgisayarın arkasındaki metal gibi boyanmamış metal bir yüzeye dokunarak kendinizi topraklayın. Çalışırken, dahili bileşenlere zarar verebilecek olan statik elektriği dağıtmak için düzenli olarak boyanmamış metal yüzeylere dokununuz.

11. Takılmış herhangi bir ExpressCard'ı veya Akıllı Kartı uygun yuvalardan çıkarın.

Bilgisayarınızı Kapatma


 **DİKKAT:** Veri kaybını önlemek için, bilgisayarınızı kapatmadan önce tüm açık dosyaları kaydedip kapatın ve açık programlardan çıkın.

1. İşletim sistemini kapatın:

– Windows 8'de:


* Dokunma özelliği etkin bir aygıt kullanarak:

a. Parmağınızı ekranın sağ kenarından doğru sürütün, Tılsımlar menüsünü açın ve **Settings** (Ayarlar) ögesini seçin.

b. Güç simgesini  ardından **Shut down** (Kapat) ögesini seçin

* Fare kullanarak:

a. Ekranın sağ üst köşesine gidin ve **Settings** (Ayarlar) ögesine tıklayın.

b. Güç düğmesine  ardından **Shut down (Kapat)**'ı seçin

– Windows 7'de:

1. **Başlat** .

2. **Shut Down** (Kapat)

veya

1. **Başlat** .

2. Aşağıda gösterildiği gibi **Başlat** menüsünün sağ alt köşesindeki oku tıktatın ve ardından **Kapat** ögesini tıktatın.



2. Bilgisayarın ve tüm takılı aygıtların kapandığından emin olun. İşletim sisteminizi kapattığınızda bilgisayarınız ve takılı aygıtlar otomatik olarak kapanmazsa, bunları kapatmak için güç düğmesine basın ve yaklaşık 4 saniye basılı tutun.

Bilgisayarınızda Çalıştıktan Sonra

Herhangi bir değiştirme işlemini tamamladıktan sonra, bilgisayarınızı açmadan önce harici aygıtları, kartları, kabloları vs. taktığınızdan emin olun.



DİKKAT: Bilgisayarın hasar görmesini önlemek için, sadece o Dell bilgisayar için tasarlanmış pilleri kullanın. Başka Dell bilgisayarlar için tasarlanmış pilleri kullanmayın.

1. Bağlantı noktası eşleyicisi, ince pil veya ortam tabanı gibi harici aygıtları bağlayın ve ExpressCard gibi kartları değiştirin.
2. Bilgisayarınıza telefon veya ağ kablolarını bağlayın.



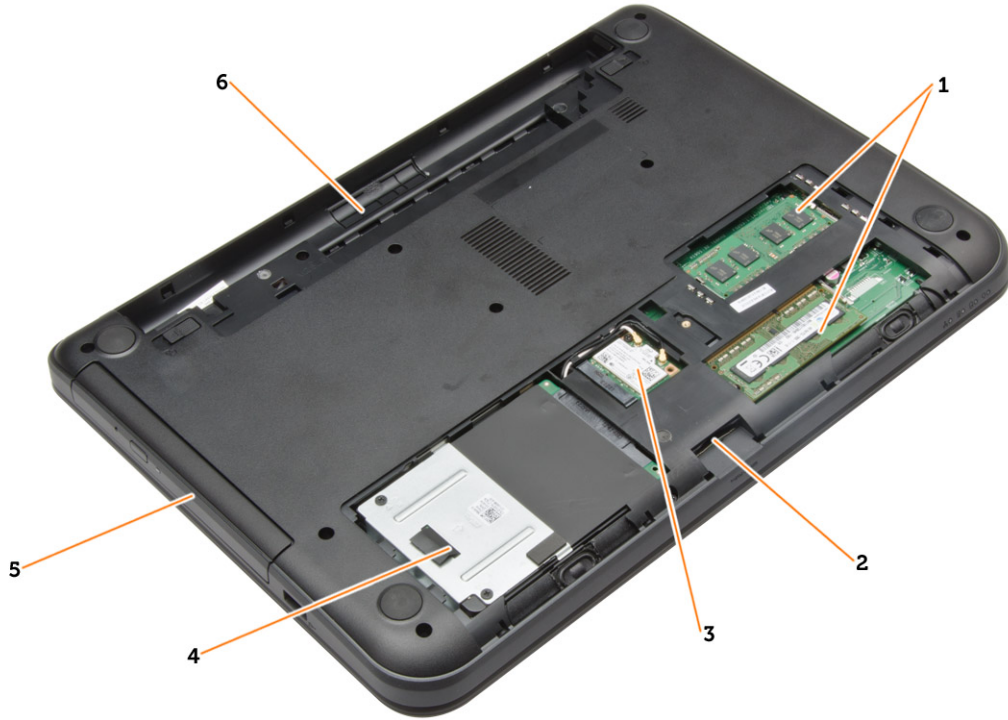
DİKKAT: Ağ kablosu takmak için önce ağ aygıtına takın ve ardından bilgisayara takın.

3. Pili yerine takın.
4. Bilgisayarınızı ve tüm bağlı aygıtları elektrik prizlerine takın.
5. Bilgisayarınızı açın.

Bileşenleri Takma ve Çıkarma

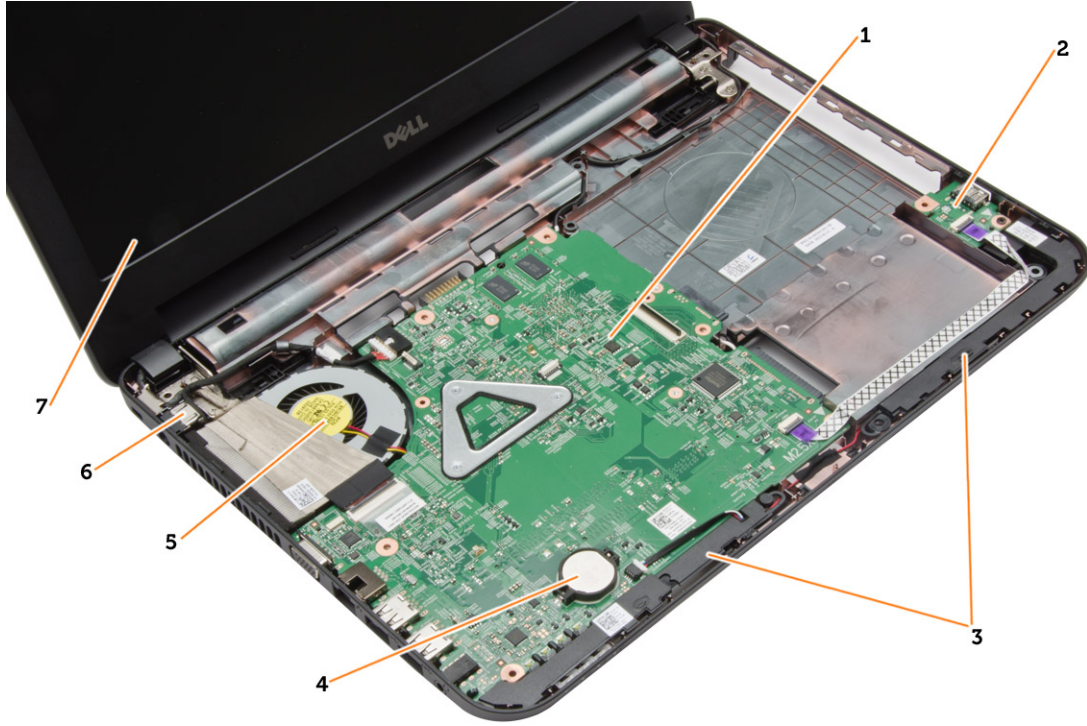
Bu bölümde bileşenlerin bilgisayarınızdan çıkarılmasına veya takılmasına dair ayrıntılı bilgi yer almaktadır.

Sisteme Genel Bakış



Rakam 1. İçeriden Görünüm — Arka

- | | |
|---------------------|-----------------|
| 1. bellek modülleri | 5. optik sürücü |
| 2. SD kartı yuvası | 6. pil yuvası |
| 3. WLAN kartı | |
| 4. sabit sürücü | |



Rakam 2. İÇERİDEN GÖRÜNÜM — Ön

- | | |
|-----------------|---------------------|
| 1. sistem kartı | 5. ısı emici aksamı |
| 2. G/Ç kartı | 6. güç konnektörü |
| 3. hoparlörler | 7. ekran |
| 4. düğme pil | |

Önerilen Araçlar

Bu belgedeki yordamlar için aşağıdaki araçlar gerekebilir:

- Küçük düz uçlu tornavida
- 0 Numaralı Phillips tornavida
- 1 Numaralı Phillips tornavida
- Küçük plastik çizici
- Flash BIOS güncelleştirme program CD'si

SD Kartını Çıkarma

1. *Bilgisayarınızın İçinde Çalışmadan Önce* bölümündeki prosedürlere uyun.
2. Bilgisayardan serbest bırakmak için SD bellek kartının üzerine bastırın.



SD Kartını Takma

1. Bellek kartını yerine oturana dek bölmesine doğru itin.
2. *Bilgisayarınızın İçinde Çalıştıktan Sonra* bölümündeki prosedürlere uyun.

Pili Çıkarma

1. *Bilgisayarınızın İçinde Çalışmadan Önce* bölümündeki prosedürlere uyun.
2. Pilin kilidini açmak için serbest bırakma mandallarını dışa doğru kaydırın.



3. Pili kaldırın ve bilgisayardan çıkarın.

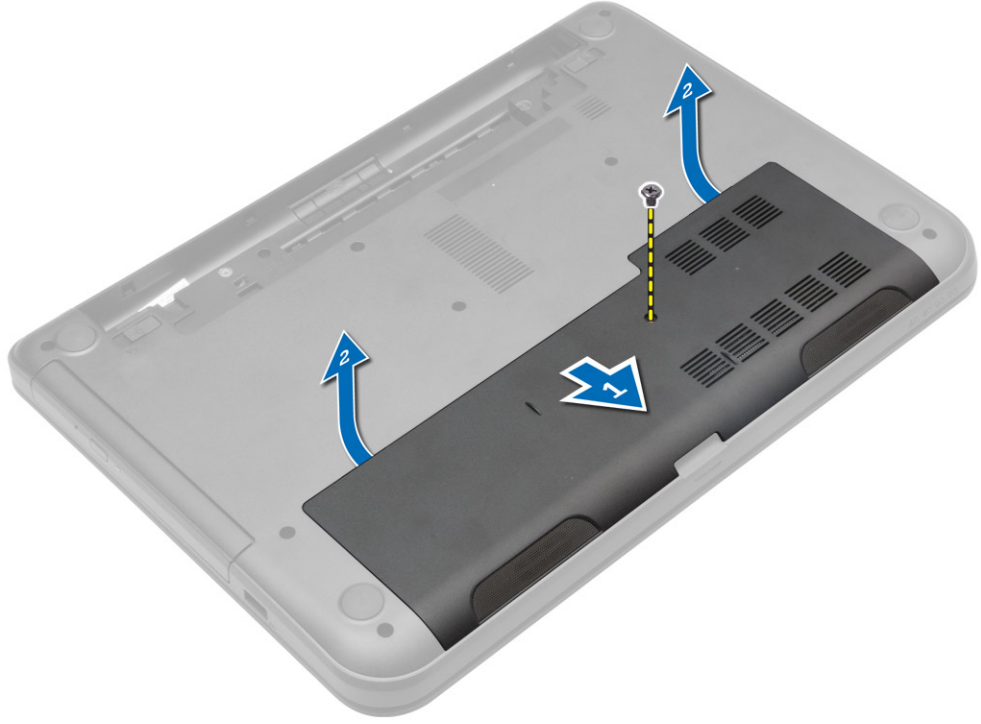


Pili Takma

1. Pili yerine oturana dek yuvasına kaydırın.
2. *Bilgisayarınızın İçinde Çalıştıktan Sonra* bölümündeki prosedürlere uyun.

Erişim Panelini Çıkarma

1. *Bilgisayarınızın İçinde Çalışmadan Önce* bölümündeki prosedürlere uyun.
2. Çıkarın:
 - a) pil
 - b) SD kartı
3. Erişim panelini sabitleyen vidayı çıkarın.



4. Eriřim panelini bilgisayardan ıkarmak iin kaldırın.

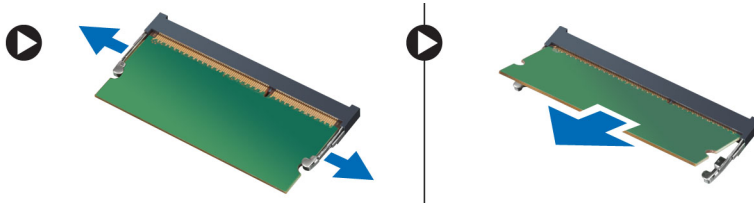


Eriřim Panelini Takma

1. Eriřim panelini yuvasına kaydırın.
2. Eriřim panelini bilgisayara sabitlemek için vidayı sıkın.
3. Őunları takın:
 - a) pil
 - b) SD kartı
4. *Bilgisayarınızın İinde alıřtıktan Sonra* bölümündeki prosedürlere uyun.

Bellek Modülünü ıkarma

1. *Bilgisayarınızın İinde alıřmadan Önce* bölümündeki prosedürlere uyun.
2. ıkarın:
 - a) pil
 - b) SD kartı
 - c) erişim paneli
3. Sabitleme klipsini, bellek modülü yerinden fırlayana kadar modülden kaldırın. Bellek modülünü sistem kartındaki yuvasından ıkarın.

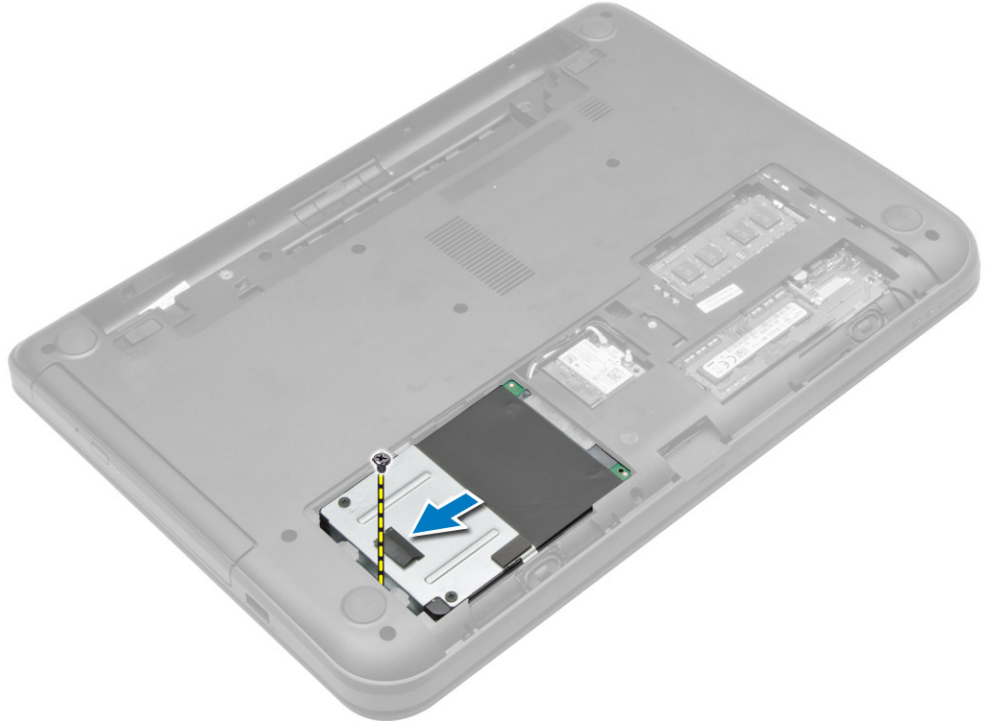


Bellek Modülünü Takma

1. Bellek modülünü bellek yuvasına takın ve yerine yerleşene kadar bastırın.
2. Őunları takın:
 - a) erişim paneli
 - b) SD kartı
 - c) pil
3. *Bilgisayarınızın İinde alıřtıktan Sonra* bölümündeki prosedürlere uyun.

Sabit Sürücüyü ıkarma

1. *Bilgisayarınızın İinde alıřmadan Önce* bölümündeki prosedürlere uyun.
2. ıkarın:
 - a) pil
 - b) SD kartı
 - c) erişim paneli
3. Sabit sürücüyü sabitleştiren vidayı ıkarın ve konnektörlerinden ayırmak için sabit sürücüyü kaydırın.



4. Bilgisayardan çıkarmak için kapağı kaldırın.



Sabit Sürücüyü Takma

1. Sabit sürücüyü bilgisayardaki yuvasına kaydırın.
2. Sabit sürücüyü bilgisayara sabitlemek için vidaları sıkın.
3. Şunları takın:
 - a) erişim paneli
 - b) SD kartı
 - c) pil
4. *Bilgisayarınızın İçinde Çalıştıktan Sonra* bölümündeki prosedürlere uyun.

Optik Sürücüyü Çıkarma

1. *Bilgisayarınızın İçinde Çalışmadan Önce* bölümündeki prosedürlere uyun.
2. Pili çıkarın.
3. Optik sürücüyü sabitleştiren vidayı çıkarın ve optik sürücüyü sürücü yuvasına kaydırın.



4. Sabit sürücü braketini sabit sürücüye bağlayan vidayı sökün ve braketi çıkarın.



Optik Sürücü Takma

1. Optik sürücü braketini optik sürücüye yerleştirin.
2. Optik sürücü braketini optik sürücüye sabitlemek için vidaları sıkın.
3. Optik sürücüyü bilgisayarın içindeki sürücü bölümüne kaydırın.
4. Optik sürücüyü bilgisayara sabitlemek için vidayı sıkın.
5. Pili takın.
6. *Bilgisayarınızın İçinde Çalıştıktan Sonra* bölümündeki prosedürlere uyun.

Klavyeyi Çıkarma

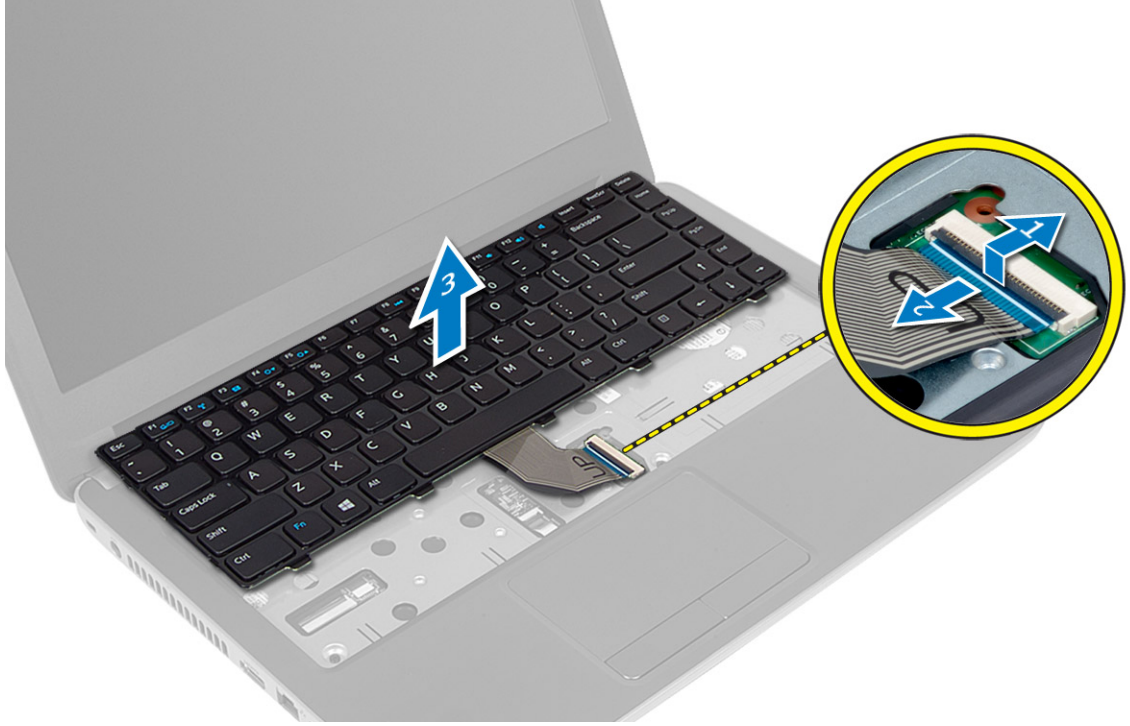
1. *Bilgisayarınızın İçinde Çalışmadan Önce* bölümündeki prosedürlere uyun.
2. Pili çıkarın.
3. Bilgisayarın arkasındaki vidaları sökün.



4. Avuç içi dayanağının üzerindeki tırnaklara basarak klavyeyi serbest bırakın. Klavye kablosuna erişebilmek için klavyeyi ekran aksamına doğru kaydırın.



5. Klavye kablosunu sistem kartından çıkarın ve bilgisayardan ayırmak için kaldırın.

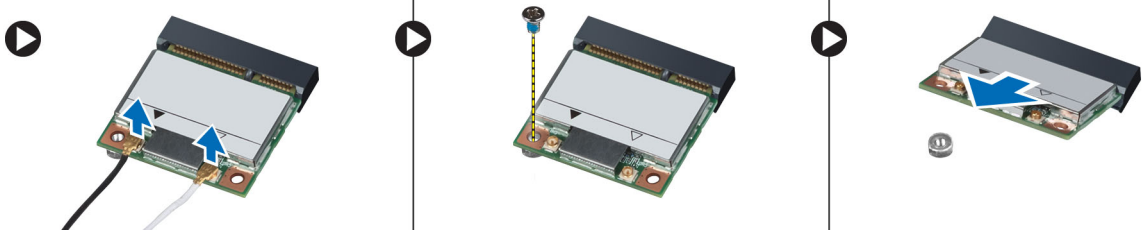


Klavyeyi Takma

1. Klavye kablosunu sistem kartı üzerindeki konnektörüne takın.
2. Klavyeyi bilgisayardaki yerine kaydırın ve yerine oturtun.
3. Bilgisayarı ters çevirin ve klavyeyi bilgisayara sabitlemek için vidaları sıkın.
4. Pili takın.
5. *Bilgisayarınızın İçinde Çalıştıktan Sonra* bölümündeki prosedürlere uyun.

WLAN Kartını Çıkarma

1. *Bilgisayarınızın İçinde Çalışmadan Önce* bölümündeki prosedürlere uyun.
2. Çıkarın:
 - a) pil
 - b) erişim paneli
3. Anten kablolarını karttan çıkarın, vidayı sökün ve WLAN kartını sistem kartındaki yuvasından çıkarın.

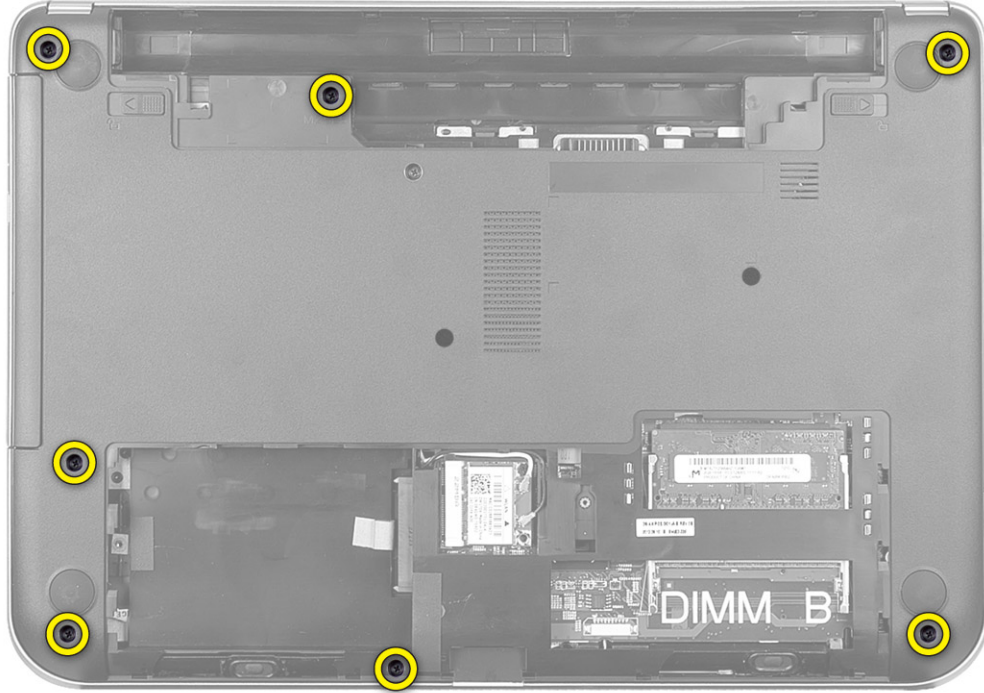


WLAN Kartını Takma

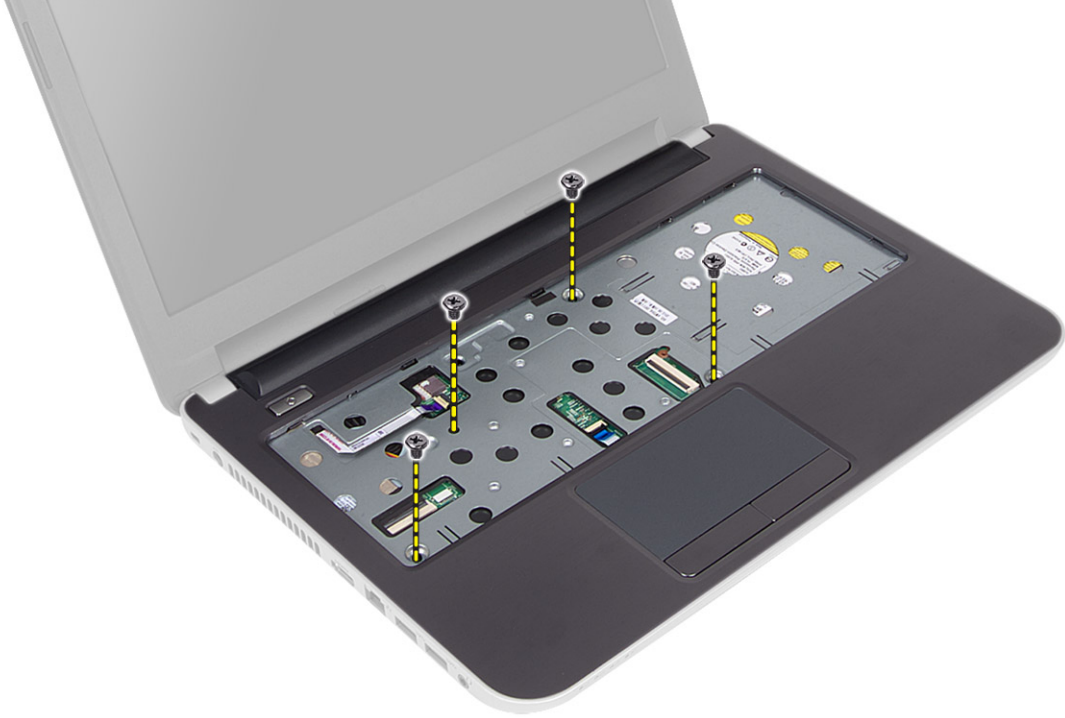
1. WLAN kartını yuvasına takın.
2. WLAN kartını bilgisayara sabitlemek için WLAN kartına bastırın ve vidayı sıkın.
3. Anten kablolarını WLAN kartındaki işaretli konektörlerine takın.
4. Şunları takın:
 - a) erişim paneli
 - b) pil
5. *Bilgisayarınızın İçinde Çalıştıktan Sonra* bölümündeki prosedürlere uyun.

Avuç İçi Dayanağını Çıkarma

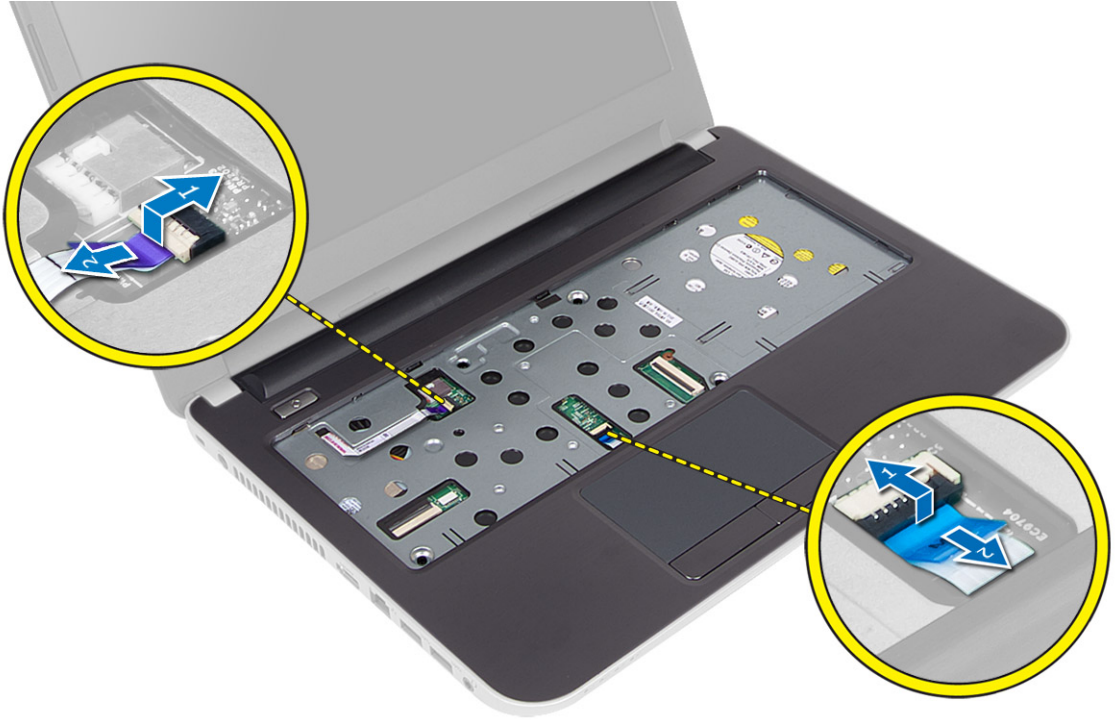
1. *Bilgisayarınızın İçinde Çalışmadan Önce* bölümündeki prosedürlere uyun.
2. Çıkarın:
 - a) pil
 - b) SD kartı
 - c) erişim paneli
 - d) klavye
3. Avuç içi dayanağını bilgisayara sabitleyen vidaları çıkarın.



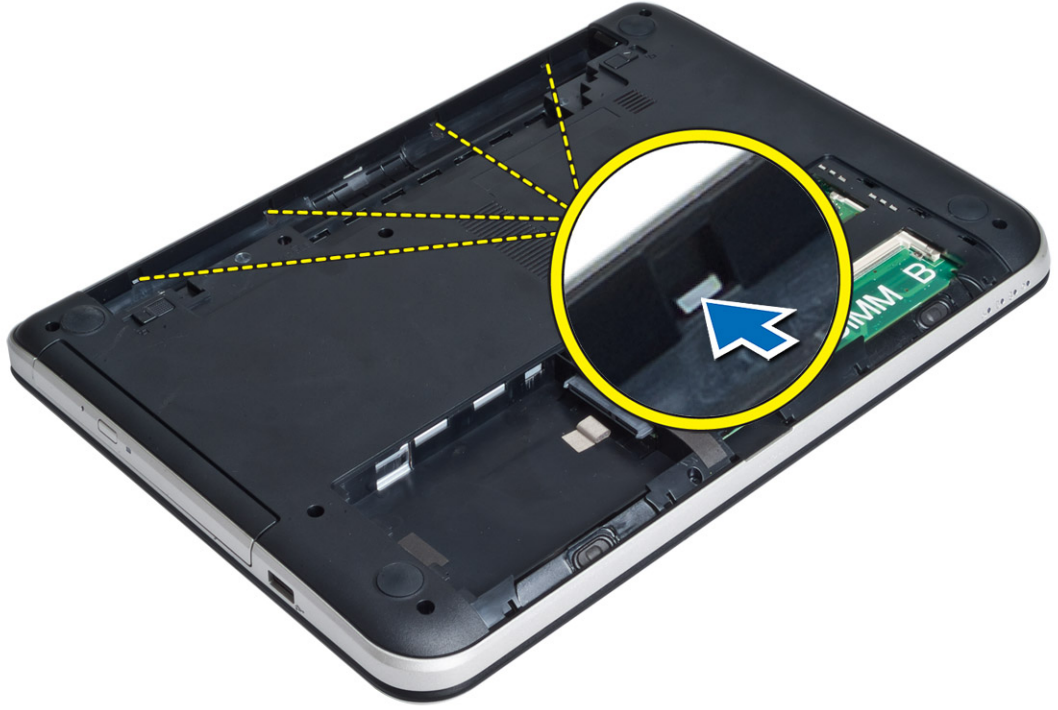
4. Bilgisayarı ters çevirin ve avuç içi dayanağını sistem kartına sabitleyen vidaları sıkın.



5. Dokunmatik yüzey ve güç düğmesi kablosunu sistem kartından çıkarın.



6. Bilgisayarı ters çevirin ve avuç içi dayanağını serbest bırakmak için kancaları pil yuvasının içine itin.



7. Bilgisayarı ters çevirin ve avuç içi dayanağını bilgisayardan kaldırmak için kenarlardaki tırnakları serbest bırakın.

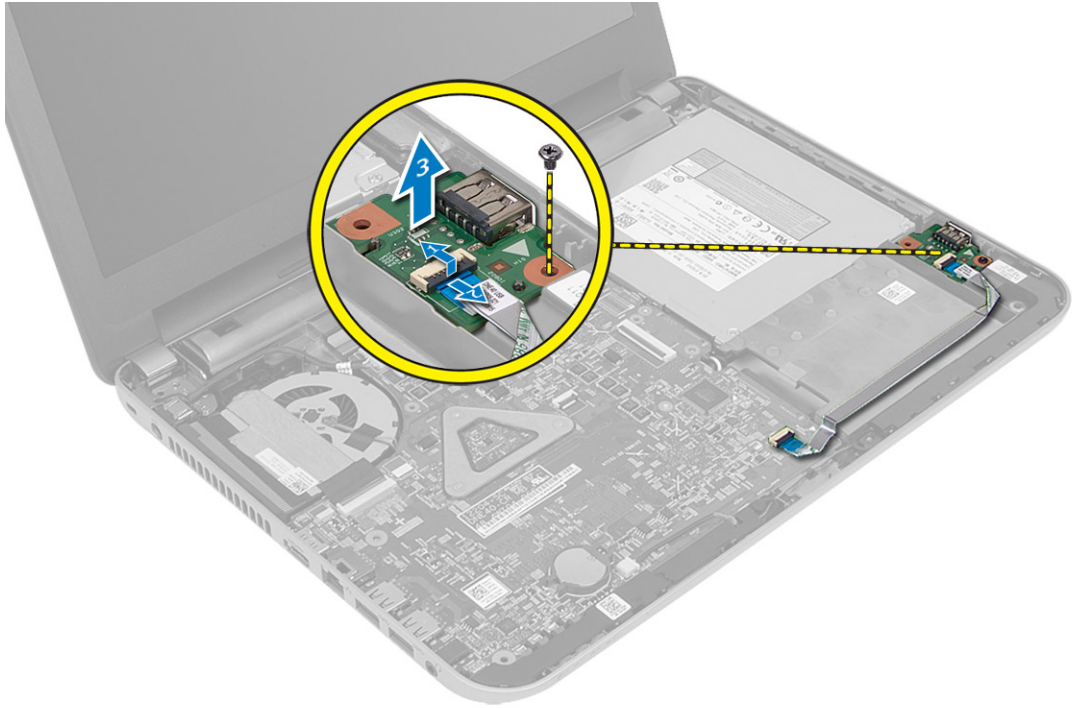


Avuç İçi Dayanağını Takma

1. Avuçiçi dayanağını bilgisayara hizalayın ve dört bir taraftan yerine oturana dek bastırın.
2. Dokunmatik yüzey ve güç düğmesi kablolarını sistem kartına bağlayın.
3. Avuç içi dayanağını sistem kartına sabitlemek için vidaları sıkın.
4. Bilgisayarı ters çevirin ve avuç içi dayanağını bilgisayara sabitlemek için vidaları sıkın.
5. Şunları takın:
 - a) klavye
 - b) erişim paneli
 - c) SD kartı
 - d) pil
6. *Bilgisayarınızın İçinde Çalıştıktan Sonra* bölümündeki prosedürlere uyun.

G/Ç Kartını Çıkarma

1. *Bilgisayarınızın İçinde Çalışmadan Önce* bölümündeki prosedürlere uyun.
2. Çıkarın:
 - a) pil
 - b) SD kartı
 - c) erişim paneli
 - d) klavye
 - e) avuç içi dayanağı
3. G/Ç kablosunu sistem kartından çıkarın, G/Ç kartını bilgisayara sabitleyen vidayı sökün. G/Ç kartını kaldırarak bilgisayardan çıkarın.

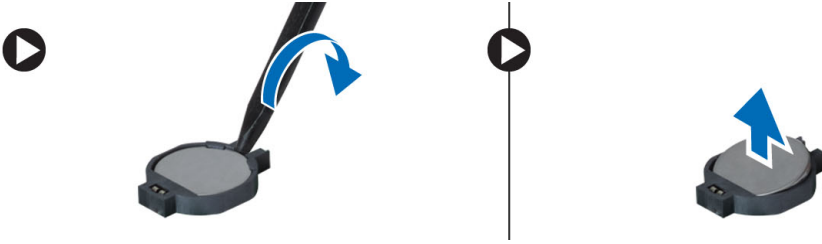


G/Ç Kartını Takma

1. G/Ç kartını yuvasına yerleştirin.
2. G/Ç kartını bilgisayara sabitleyen vidayı sıkın.
3. G/Ç kartı kablosunu G/Ç kartına bağlayın.
4. Şunları takın:
 - a) avuç içi dayanağı
 - b) klavye
 - c) erişim paneli
 - d) SD kartı
 - e) pil
5. *Bilgisayarınızın İçinde Çalıştıktan Sonra* bölümündeki prosedürlere uyun.

Düğme Pili Çıkarma

1. *Bilgisayarınızın İçinde Çalışmadan Önce* bölümündeki prosedürlere uyun.
2. Çıkarın:
 - a) pil
 - b) SD kartı
 - c) erişim paneli
 - d) klavye
 - e) avuç içi dayanağı
3. Düğme pili sistem kartından kaldırarak çıkarın.

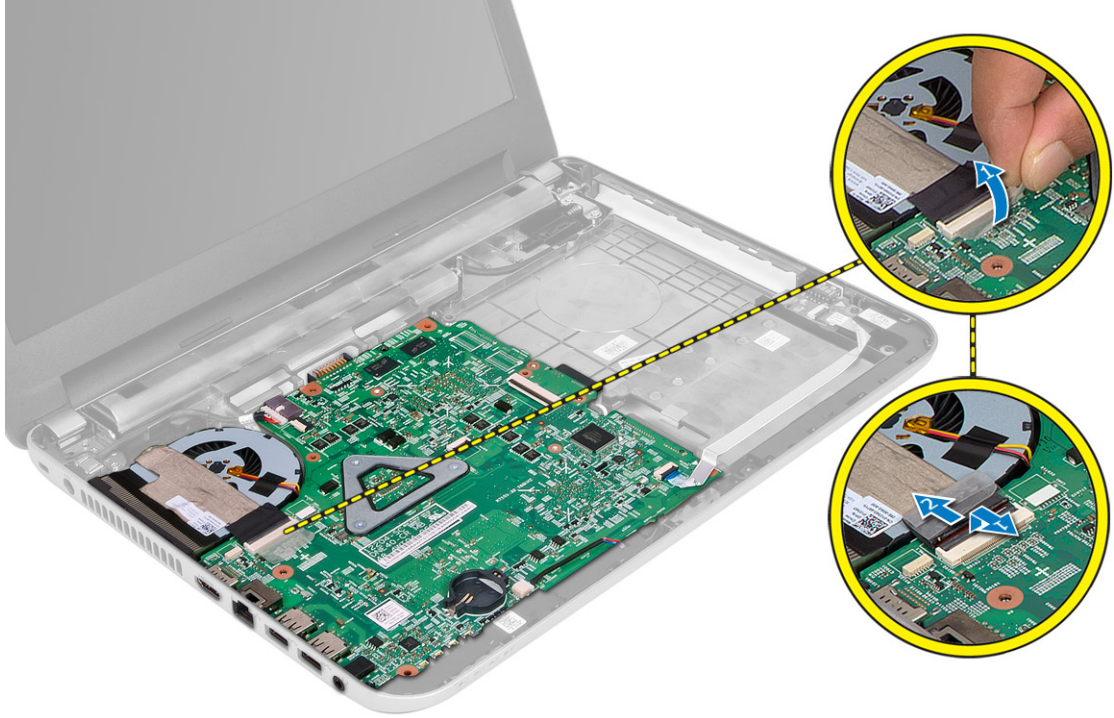


Düğme Pili Takma

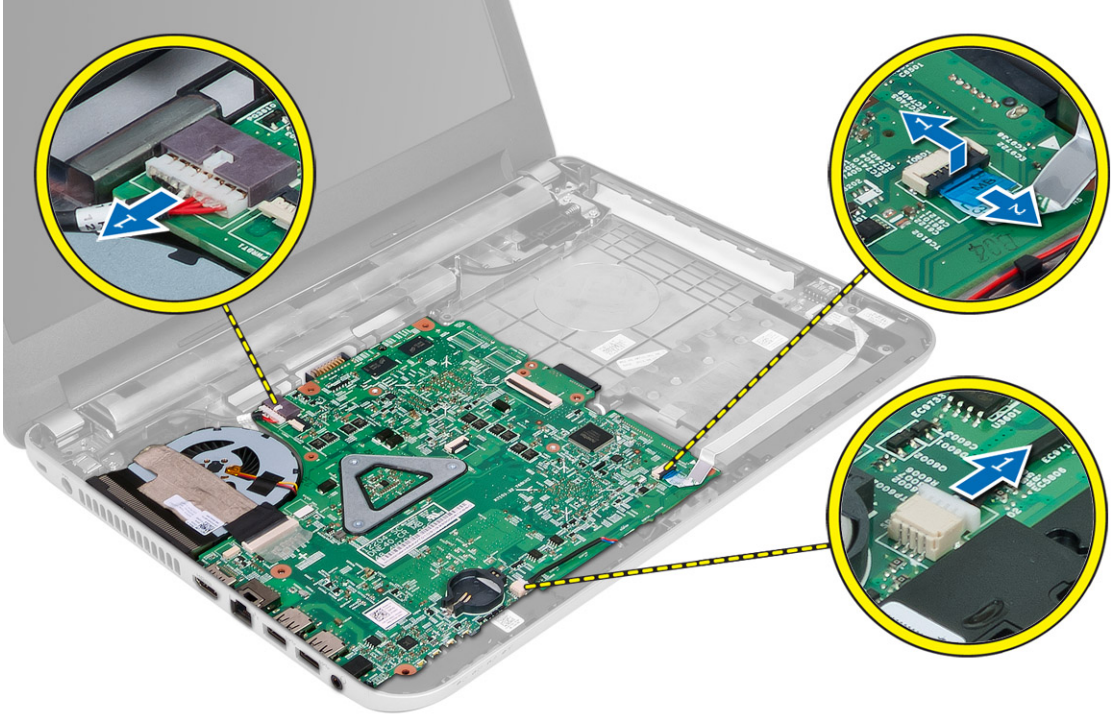
1. Düğme pili yuvasına yerleştirin.
2. Şunları takın:
 - a) avuç içi dayanağı
 - b) klavye
 - c) erişim paneli
 - d) SD kartı
 - e) pil
3. *Bilgisayarınızın İçinde Çalıştıktan Sonra* bölümündeki prosedürlere uyun.

Sistem Kartını Çıkarma

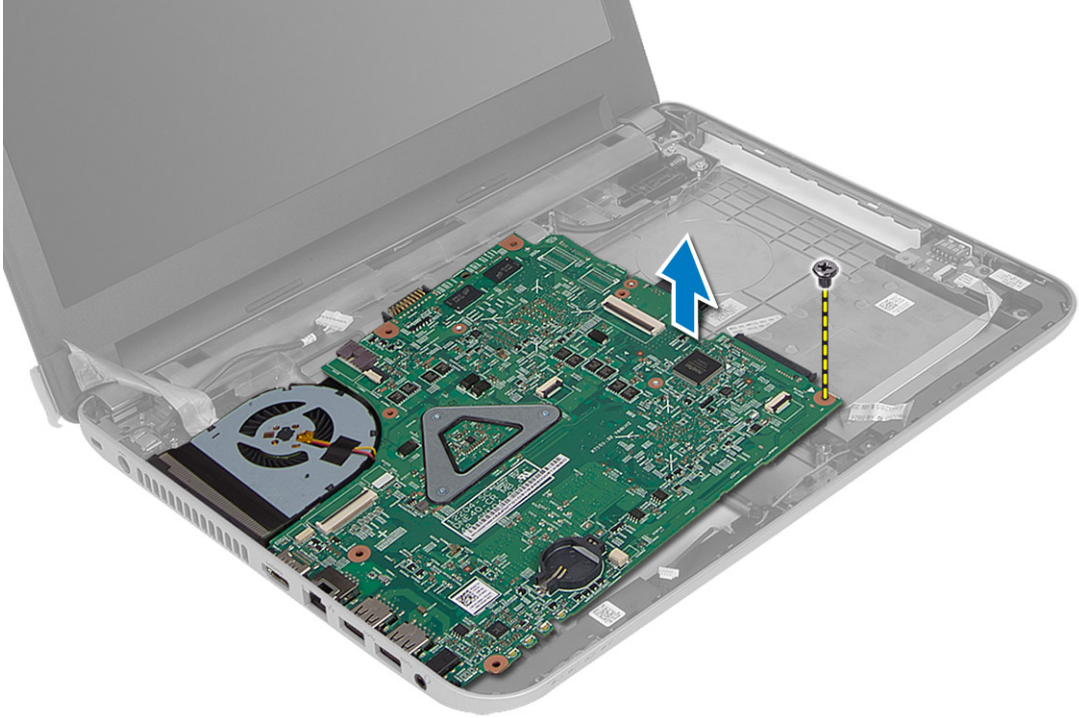
1. Bilgisayarınızın *İçinde Çalışmadan Önce* bölümündeki prosedürlere uyun.
2. Çıkarın:
 - a) pil
 - b) SD kartı
 - c) erişim paneli
 - d) bellek modülü
 - e) WLAN kartı
 - f) sabit sürücü
 - g) optik sürücü
 - h) klavye
 - i) avuç içi dayanağı
 - j) düğme pil
3. Ekran kablosunu sistem kartına sabitleyen bandı çıkarın ve ekran kablosunu çıkarın.



4. Aşağıdaki kabloları çıkarın:
 - a) DC Giriş Bağlantı Noktası
 - b) hoparlör
 - c) G/Ç kartı



5. Sistem kartını bilgisayara sabitleyen vidayı çıkarın ve sistem kartını bilgisayardan kaldırın.

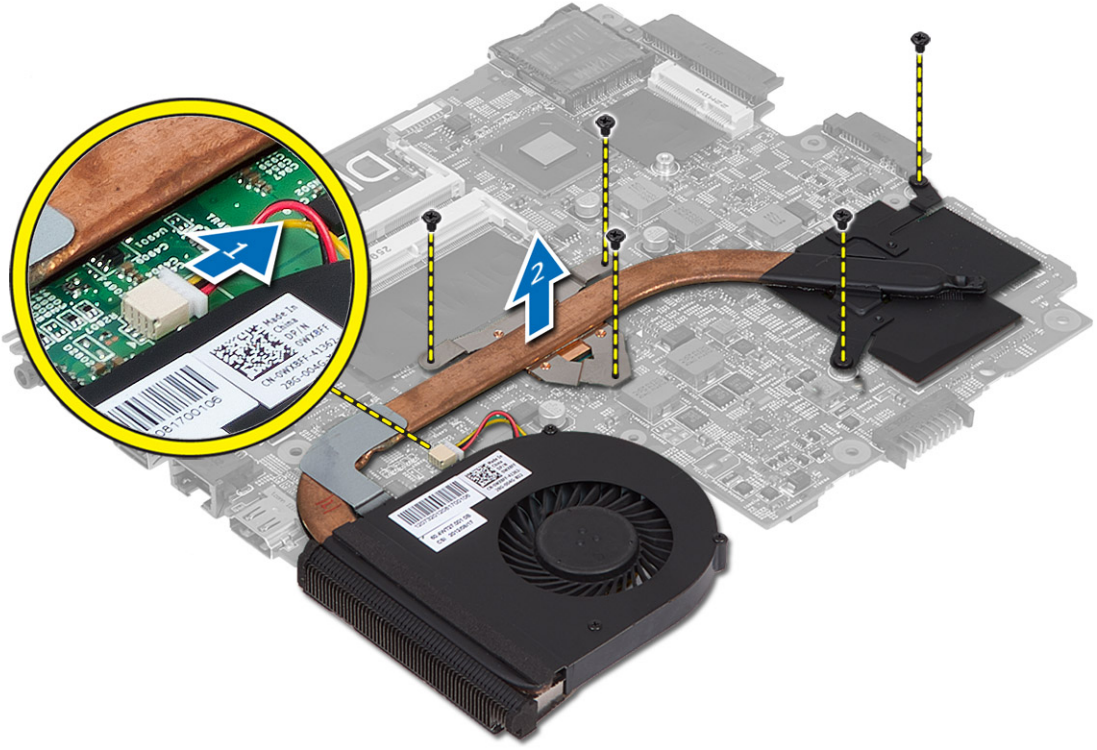


Sistem Kartını Takma

1. Sistem kartını bilgisayarın üzerindeki yerine hizalayın.
2. Ses kartını bilgisayara sabitleyen vidayı sıkın.
3. Aşağıdaki kabloları takın:
 - a) ekran
 - b) DC Giriş Bağlantı Noktası
 - c) hoparlör
 - d) G/Ç kartı
4. Ekran kablosunu sistem kartına sabitlemek için bandı yapıştırın.
5. Şunları takın:
 - a) düğme pil
 - b) avuç içi dayanağı
 - c) klavye
 - d) optik sürücü
 - e) sabit sürücü
 - f) bellek modülü
 - g) WLAN kartı
 - h) erişim paneli
 - i) SD kartı
 - j) pil
6. *Bilgisayarınızın İçinde Çalıştıktan Sonra* bölümündeki prosedürlere uyun.

Isı Emici Aksamını Çıkarma

1. *Bilgisayarınızın İçinde Çalışmadan Önce* bölümündeki prosedürlere uyun.
2. Çıkarın:
 - a) pil
 - b) SD kartı
 - c) erişim paneli
 - d) bellek modülü
 - e) WLAN kartı
 - f) sabit sürücü
 - g) optik sürücü
 - h) klavye
 - i) avuç içi dayanağı
 - j) sistem kartı
3. Sistem kartını ters çevirin ve düz bir yüzeye yerleştirin.
4. Fan kablosunu çekin ve ısı emici aksamını sistem kartına sabitleyen vidaları sökün. Isı emici aksamını sistem kartından kaldırın.



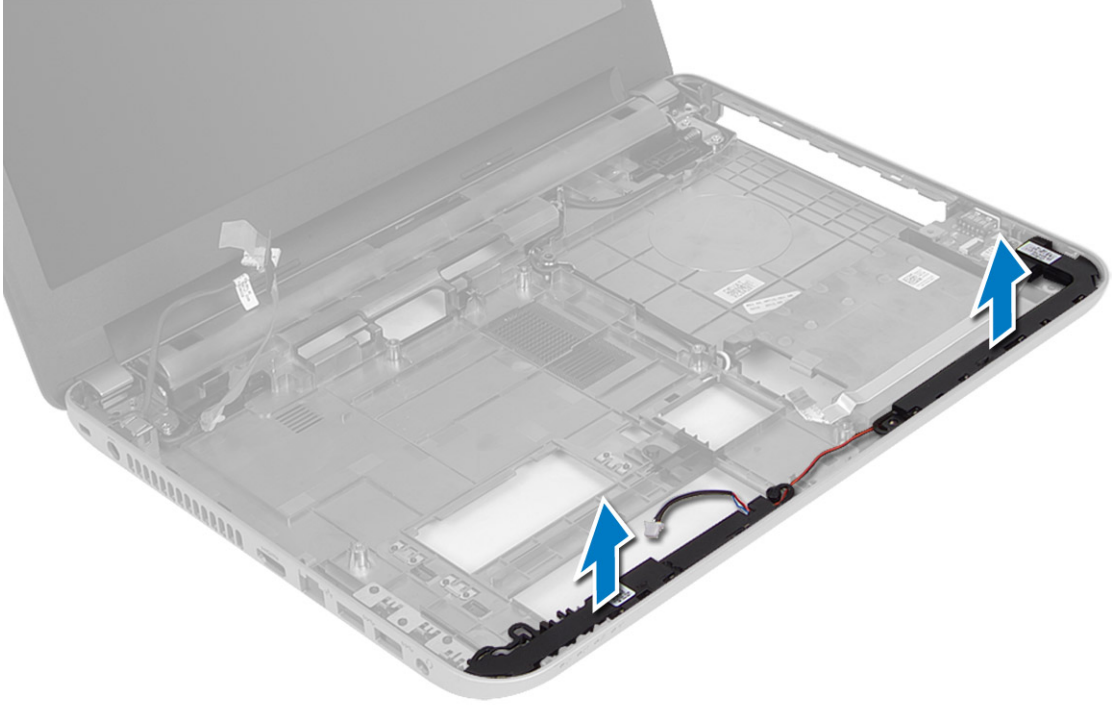
Isı Emici Aksamını Takma

1. Isı emici aksamını sistem kartındaki yerine hizalayın.
2. Isı emici aksamını sistem kartına sabitlemek için vidaları sıkıştırın.
3. Şunları takın:
 - a) sistem kartı
 - b) avuç içi dayanağı
 - c) klavye
 - d) optik sürücü
 - e) sabit sürücü
 - f) bellek modülü
 - g) WLAN kartı
 - h) erişim paneli
 - i) SD kartı
 - j) pil
4. *Bilgisayarınızın İçinde Çalıştıktan Sonra* bölümündeki prosedürlere uyun.

Hoparlörleri Çıkarma

1. *Bilgisayarınızın İçinde Çalışmadan Önce* bölümündeki prosedürlere uyun.
2. Çıkarın:
 - a) pil

- b) SD kartı
 - c) erişim paneli
 - d) bellek modülü
 - e) WLAN kartı
 - f) sabit sürücü
 - g) optik sürücü
 - h) klavye
 - i) avuç içi dayanağı
 - j) sistem kartı
3. Hoparlör kablosunu yönlendirme kablosundan geri geçirin ve hoparlörleri bilgisayardan kaldırın.

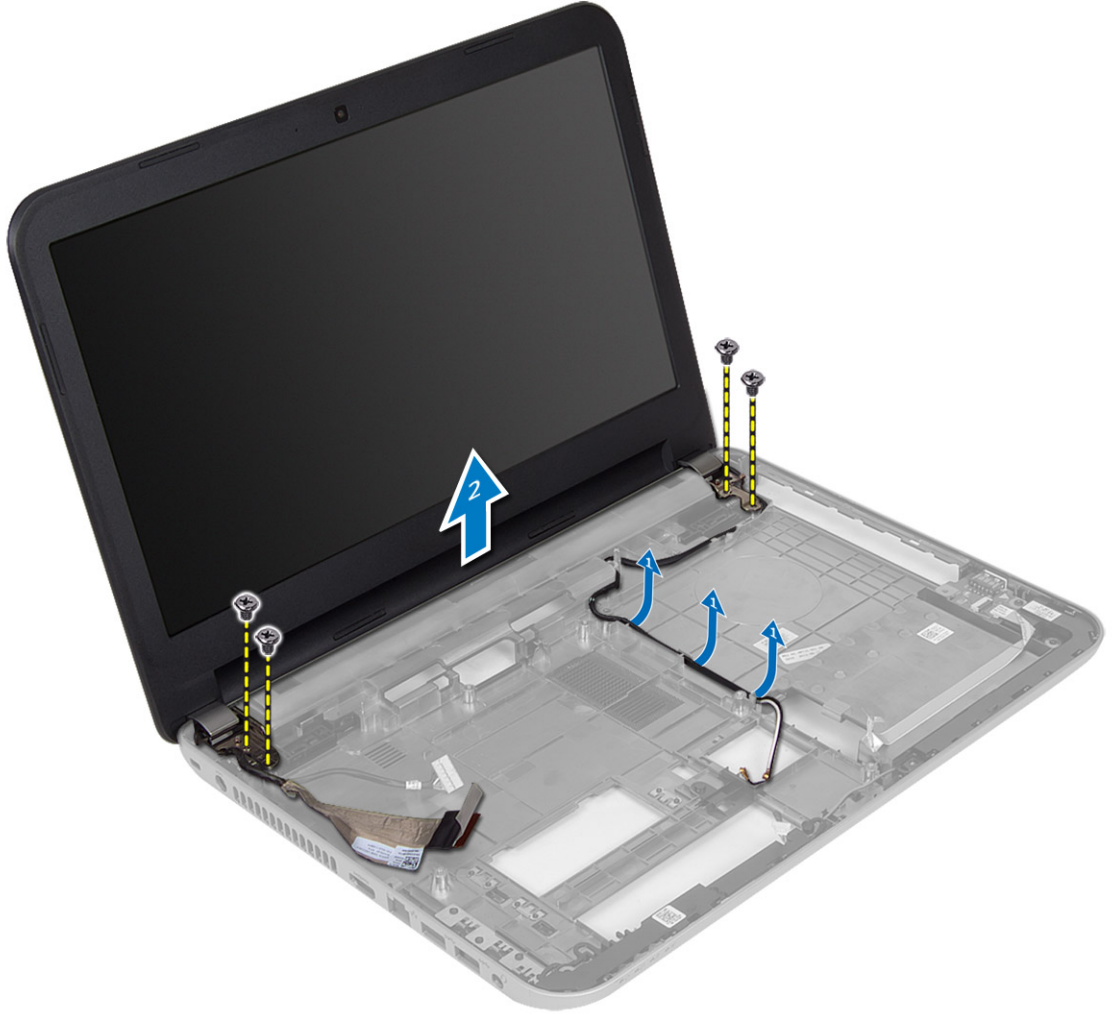


Hoparlörleri Takma

1. Hoparlör aksamını yuvasına yerleştirin ve kabloları kanallardan geçirin.
2. Şunları takın:
 - a) sistem kartı
 - b) avuç içi dayanağı
 - c) klavye
 - d) optik sürücü
 - e) sabit sürücü
 - f) bellek modülü
 - g) WLAN kartı
 - h) erişim paneli
 - i) SD kartı
 - j) pil
3. *Bilgisayarınızın İçinde Çalıştıktan Sonra* bölümündeki prosedürlere uyun.

Ekran Aksamını Çıkarma

1. *Bilgisayarınızın İçinde Çalışmadan Önce* bölümündeki prosedürlere uyun.
2. Çıkarın:
 - a) pil
 - b) SD kartı
 - c) erişim paneli
 - d) bellek modülü
 - e) WLAN kartı
 - f) sabit sürücü
 - g) optik sürücü
 - h) klavye
 - i) avuç içi dayanağı
 - j) sistem kartı
3. Ekran ve WLAN anten kablolarını yönlendirme kanallarından çıkarın.
4. Ekran aksamını bilgisayara sabitleyen vidaları sökün.



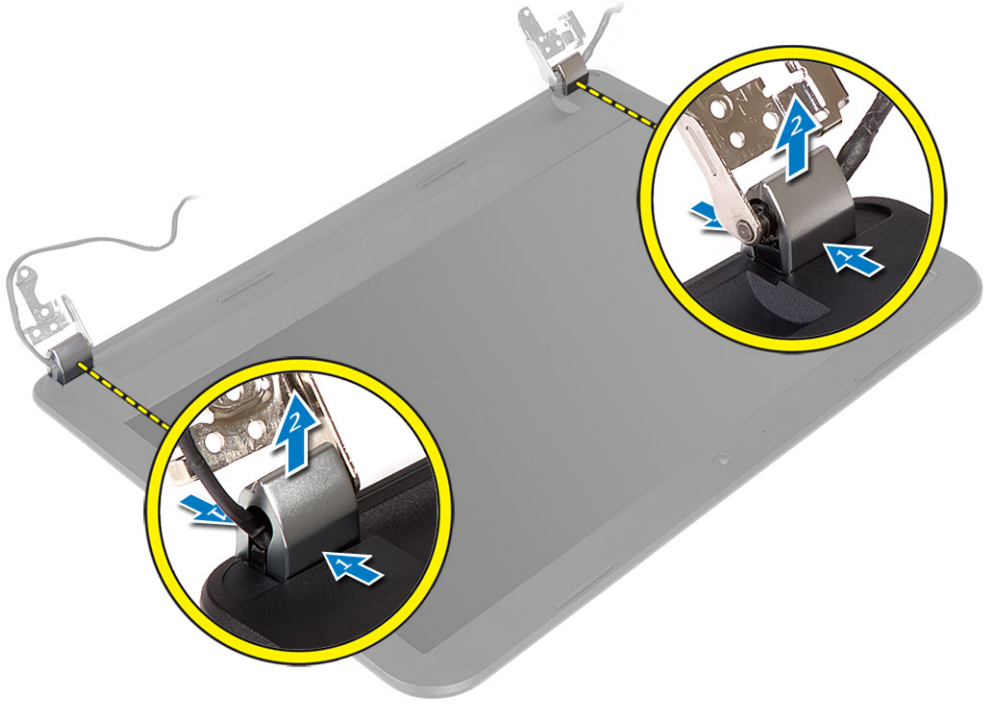
5. Ekran aksamını kaldırarak bilgisayardan çıkarın.

Ekran Aksamını Takma

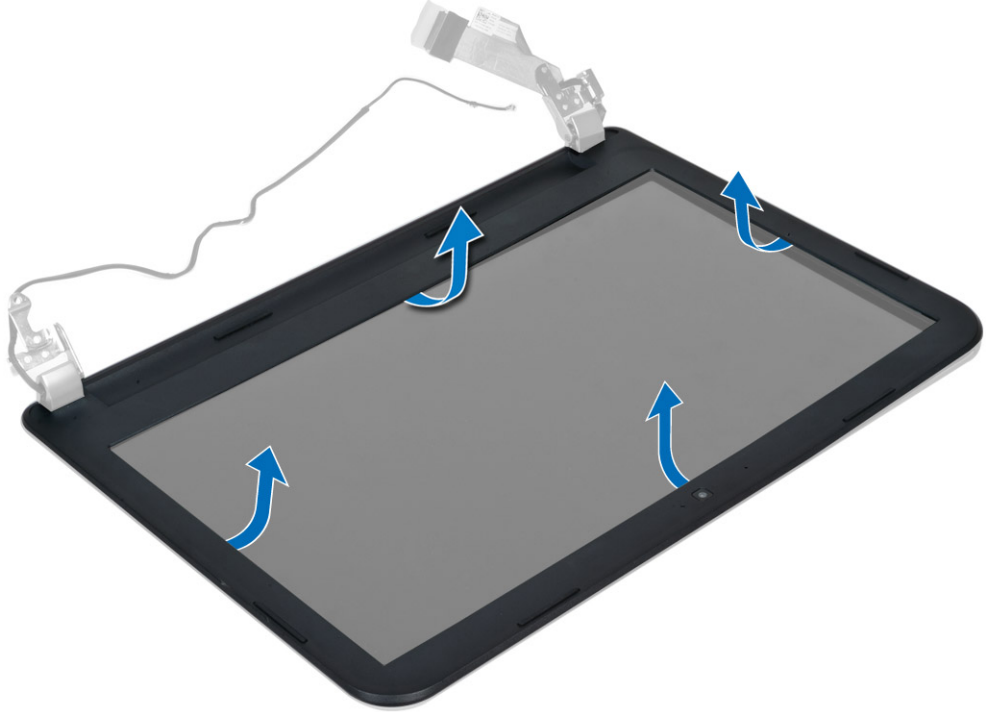
1. Ekran aksamını bilgisayara yerleştirin.
2. Ekran aksamını sabitlemek için vidaları sıkın.
3. Ekran ve WLAN anten kablolarını kanallarından geçirin.
4. Şunları takın:
 - a) sistem kartı
 - b) avuç içi dayanağı
 - c) klavye
 - d) optik sürücü
 - e) sabit sürücü
 - f) bellek modülü
 - g) WLAN kartı
 - h) erişim paneli
 - i) SD kartı
 - j) pil
5. *Bilgisayarınızın İçinde Çalıştıktan Sonra* bölümündeki prosedürlere uyun.

Ekran Çerçevesini Çıkarma

1. *Bilgisayarınızın İçinde Çalışmadan Önce* bölümündeki prosedürlere uyun.
2. Çıkarın:
 - a) pil
 - b) SD kartı
 - c) erişim paneli
 - d) bellek modülü
 - e) WLAN kartı
 - f) sabit sürücü
 - g) optik sürücü
 - h) klavye
 - i) avuç içi dayanağı
 - j) sistem kartı
 - k) ekran aksamı
3. Kenardaki menteşe kapaklarına basın. Menteşe kapaklarını kaldırıp bilgisayardan çıkarın.



4. Ekran çerçevesinin kenarlarını kaldırın. Ekran çerçevesini bilgisayardan çıkarın.

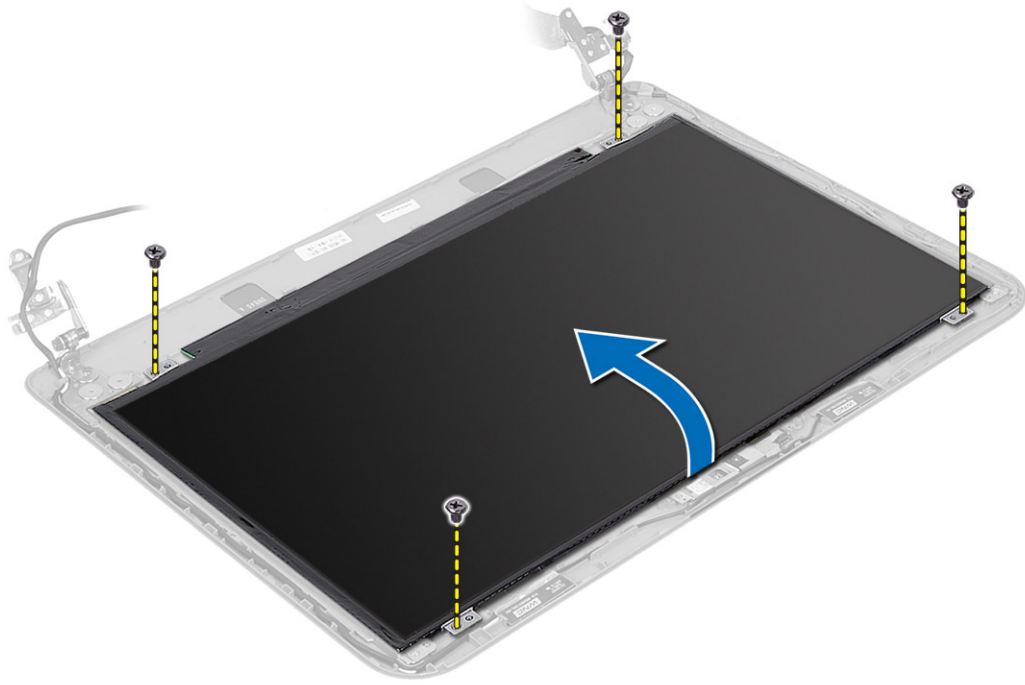


Ekran Çerçevesini Takma

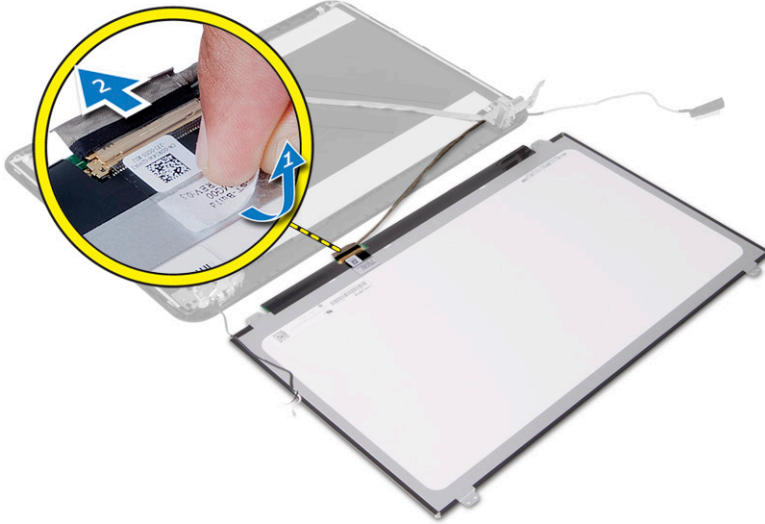
1. Ekran çerçevesini yerine hizalayın ve oturtun.
2. Ekran aksamındaki menteşe kapaklarını hizalayın ve yerlerine oturana kadar bastırın.
3. Şunları takın:
 - a) ekran aksamı
 - b) sistem kartı
 - c) avuç içi dayanağı
 - d) klavye
 - e) optik sürücü
 - f) sabit sürücü
 - g) bellek modülü
 - h) WLAN kartı
 - i) erişim paneli
 - j) SD kartı
 - k) pil
4. *Bilgisayarınızın İçinde Çalıştıktan Sonra* bölümündeki prosedürlere uyun.

Ekran Panelini Çıkarma

1. *Bilgisayarınızın İçinde Çalışmadan Önce* bölümündeki prosedürlere uyun.
2. Çıkarın:
 - a) pil
 - b) SD kartı
 - c) erişim paneli
 - d) bellek modülü
 - e) WLAN kartı
 - f) sabit sürücü
 - g) optik sürücü
 - h) klavye
 - i) avuç içi dayanağı
 - j) sistem kartı
 - k) ekran aksamı
 - l) ekran çerçevesi
 - m) ekran menteşeleri
3. Ekran panelini ekran aksamına bağlayan vidaları sökün. Ekran kablolarına erişebilmek için ekran panelini kaldırıp çevirin.



4. Ekran kablosunu sabitleyen bandı çıkarın ve kabloyu konektöründen ayırın. Ekran panelini ekran aksamından çıkarın.



Ekran Panelini Takma

1. Ekran kablosunu ekran paneline bağlayın.
2. Ekran kablosunu sabitlemek için bandı yapıştırın.
3. Ekran panelini ekran aksamına yerleştirin.
4. Ekran panelini ekran aksamına bağlayan vidaları sıkın.
5. Şunları takın:

- a) ekran menteşeleri
- b) ekran çerçevesi
- c) ekran aksamı
- d) sistem kartı
- e) avuç içi dayanağı
- f) klavye
- g) optik sürücü
- h) sabit sürücü
- i) bellek modülü
- j) WLAN kartı
- k) erişim paneli
- l) SD kartı
- m) pil

6. *Bilgisayarınızın İçinde Çalıştıktan Sonra* bölümündeki prosedürlere uyun.

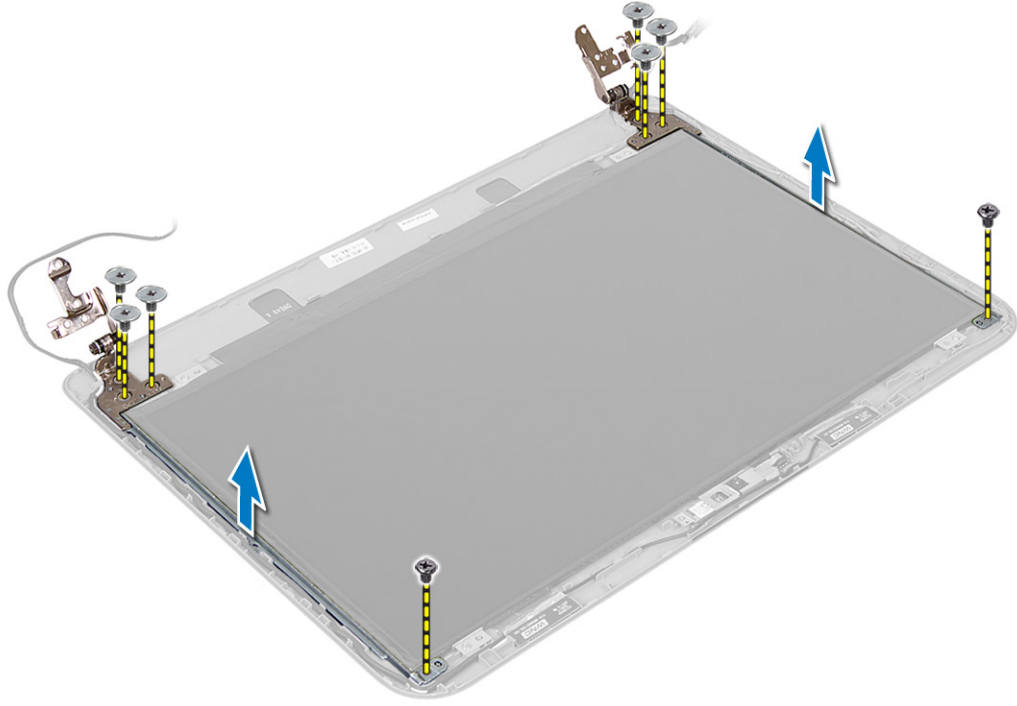
Ekran Menteşelerini Çıkarma

1. *Bilgisayarınızın İçinde Çalışmadan Önce* bölümündeki prosedürlere uyun.

2. Çıkarın:

- a) pil
- b) SD kartı
- c) erişim paneli
- d) bellek modülü
- e) WLAN kartı
- f) sabit sürücü
- g) optik sürücü
- h) klavye
- i) avuç içi dayanağı
- j) sistem kartı
- k) ekran aksamı
- l) ekran çerçevesi

3. Ekran menteşelerini ekran aksamına sabitleyen vidaları çıkarın. Ekran menteşelerini ekran panelinden kaldırın.



Ekran Mentешelerini Takma

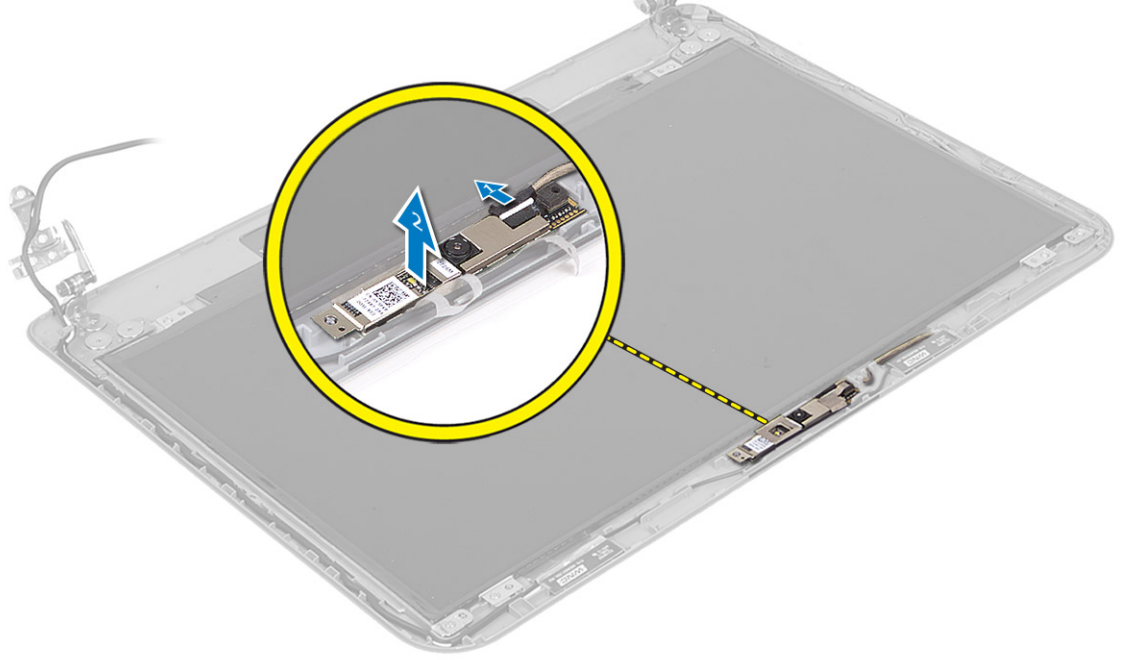
1. Ekran menteşelerini yerlerine yerleştirin.
2. Ekran menteşelerini ekran aksamına sabitleyen vidaları sıkın.
3. Şunları takın:
 - a) ekran çerçevesi
 - b) ekran aksamı
 - c) sistem kartı
 - d) avuç içi dayanağı
 - e) klavye
 - f) optik sürücü
 - g) sabit sürücü
 - h) bellek modülü
 - i) WLAN kartı
 - j) erişim paneli
 - k) SD kartı
 - l) pil
4. *Bilgisayarınızın İçinde Çalıştıktan Sonra* bölümündeki prosedürlere uyun.

Kamera Modülünü Çıkarma

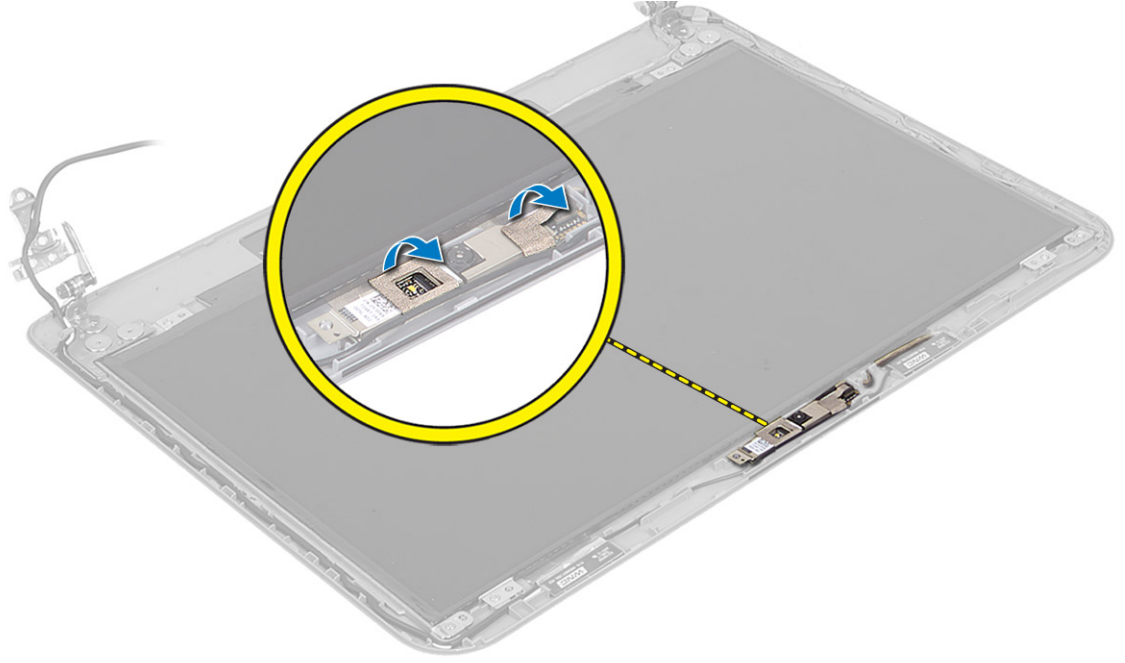
1. *Bilgisayarınızın İçinde Çalışmadan Önce* bölümündeki prosedürlere uyun.
2. Çıkarın:
 - a) pil
 - b) SD kartı

- c) erişim paneli
- d) bellek modülü
- e) WLAN kartı
- f) sabit sürücü
- g) optik sürücü
- h) klavye
- i) avuç içi dayanağı
- j) sistem kartı
- k) ekran aksamı
- l) ekran çerçevesi

3. Kamera kablosunu, kamera modülü üzerindeki konnektörden çıkarın.



4. Kamerayı ekran aksamından kaldırıp çıkarın.



Kamera Modülünü Takma

1. Kamera kablosunu kamera modülü üzerindeki konnektöre takın.
2. Kamera modülünü bilgisayarın üzerindeki yuvasına hizalayın.
3. Şunları takın:
 - a) ekran çerçevesi
 - b) ekran aksamı
 - c) sistem kartı
 - d) avuç içi dayanağı
 - e) klavye
 - f) optik sürücü
 - g) sabit sürücü
 - h) bellek modülü
 - i) WLAN kartı
 - j) erişim paneli
 - k) SD kartı
 - l) pil
4. *Bilgisayarınızda Çalıştıktan Sonra* bölümündeki prosedürlere uyun.

Sistem Kurulumu

Sistem Kurulumu, bilgisayarınızın donanımını yönetmenizi ve BIOS-seviyesindeki seçenekleri belirtmenizi sağlar. Sistem Kurulumu'ndan şunları yapabilirsiniz:

- Donanım ekleyip kaldırdıktan sonra NVRAM ayarlarını değiştirme
- Sistem donanım yapılandırmasını görüntüleme
- Tümleşik aygıtları etkinleştirme veya devre dışı bırakma
- Performans ve güç yönetimi eşiklerini belirleme
- Bilgisayar güvenliğinizi yönetme

Boot Sequence (Önyükleme Sırası)

Önyükleme Sırası, Sistem Kurulumu-tarafından tanımlanan önyükleme cihazı sırasını atlamanızı ve doğrudan belirli bir cihaza önyükleme yapmanızı (örn. optik sürücü veya sabit sürücü) sağlar. Açılışta Kendi Kendine Test (POST) sırasında, Dell logosu görüntülendiğinde şunları yapabilirsiniz:

- <F2> tuşuna basarak Sistem Kurulumuna Erişim
- <F12> tuşuna basarak bir defalık önyükleme menüsünü açma

Tek seferlik önyükleme menüsü, tanılama seçeneği de dahil olmak üzere önyükleme yapabileceğiniz cihazları görüntüler. Önyükleme menüsü seçenekleri şunlardır:

- Çıkarılabilir Sürücü (varsa)
- STXXXX Sürücüsü
 - ✎ **NOT:** XXX, SATA sürücü numarasını belirtir.
- Optik Sürücü
- Diagnostics (Tanılamalar)
 - ✎ **NOT:** Diagnostics (Tanılamalar) seçildiğinde, **ePSA diagnostics** (ePSA tanılama) ekranı görüntülenir.


Önyükleme sırası ekranı aynı zamanda System Setup (Sistem Kurulumu) ekranına erişme seçeneğini de görüntüler.

Navigasyon Tuşları


Aşağıdaki tablo, sistem kurulumu navigasyon tuşlarını görüntüler.

- ✎ **NOT:** Sistem kurulum seçeneklerinin çoğunda yaptığınız değişiklikler kaydedilir ancak siz sistemi yeniden başlattığınızda etkili olmaz.

Tablo 1. Navigasyon Tuşları

Tuşlar	Navigasyon
Yukarı ok	Önceki alana gider.
Aşağı ok	Sonraki alana gider.
<Enter>	Seçilen alanda (varsa) bir değer seçmenizi veya alandaki bağlantıyı izlemenizi sağlar.
Boşluk çubuğu	Varsa, bir açılan-listeyi genişletir veya daraltır.
<Sekme>	Bir sonraki odak alanına gider.  NOT: Yalnız standart grafik arayıcı içindir.
<Esc>	Siz ana ekranı görüntüleyene kadar önceki sayfaya gider. Ana ekranda <Esc> tuşuna basıldığında, kaydedilmemiş değişiklikleri kaydetmeniz için soran ve sistemi yeniden başlatan bir mesaj görüntülenir.
<F1>	Sistem Kurulumu yardım dosyasını görüntüler.

Sistem Kurulum Seçenekleri

 **NOT:** Sistem kurulum seçenekleri bilgisayar modeline göre değişir.

Main (Ana) sekmesi bilgisayarın temel donanım özelliklerini listeler. Aşağıdaki tablo her bir seçeneğin işlevini tanımlar.

Tablo 2. Ana Seçenekler

Seçenek	Açıklama	
System Time	Bilgisayarınızın dahili saatinde saati sıfırlamanızı sağlar.	
System Date	Bilgisayarınızın dahili saatinde tarihi sıfırlamanızı sağlar.	
BIOS Version	BIOS sürümünü görüntüler.	
Product Name	Ürün adını ve model numarasını görüntüler.	
Service Tag	Bilgisayarınızın servis etiketini gösterir.	
Asset Tag	Bilgisayarınızın demirbaş etiketini gösterir.	
CPU Type	İşlemci türünü görüntüler.	
CPU Speed	İşlemcinin hızını görüntüler.	
CPU ID	İşlemci ID'sini görüntüler.	
CPU Cache		
	L1 Cache	İşlemci L1 önbelleği boyutunu görüntüler.
	L2 Cache	İşlemci L2 önbelleği boyutunu görüntüler.

Seenek	Aıklama
L3 Cache	İşlemci L3 önbelleđi boyutunu görüntüler.
Fixed HDD	Sabit sürücünün model numarasını ve kapasitesini görüntüler.
SATA ODD	Optik sürücünün model numarası ve kapasitesini gösterir.
AC Adapter Type	AC adaptörü tipini görüntüler.
System Memory	Bilgisayara takılı belleđi görüntüler
Extended Memory	Bilgisayara takılı genişletilmiş belleđi görüntüler.
Memory Speed	Bellek hızını görüntüler.

Advanced (Gelişmiş) sekmesi bilgisayarın performansını etkileyen çeşitli işlevleri ayarlamanaızı sağlar. Aşağıdaki tablo her bir seçeneğın işlevini ve varsayılan değerini tanımlar.

Tablo 3. Gelişmiş Seçenekler

Seenek	Aıklama
Intel SpeedStep	Intel SpeedStep özelliđini etkinleştir veya devre dışı bırak. Varsayılan seçenek Etkin 'dir
Virtualization	Intel Virtualization özelliđinin etkinleştirilmesi veya devre dışı bırakılması. Varsayılan seçenek Etkin 'dir
Integrated NIC	Yerleşik ađ kartına bađlı güç kaynađının etkinleştirilmesi veya devre dışı bırakılması. Varsayılan seçenek Etkin 'dir
USB Emulation	USB emülasyon özelliđinin etkinleştirilmesi veya devre dışı bırakılması. Varsayılan seçenek Etkin 'dir
USB Wake Support	USB aygıtlarının bilgisayarı bekleme durumundan uyandırmasını sağlar. Bu özellik yalnızca AC adaptörü takılıyken etkindir. Varsayılan seçenek Devre dışı seçeneđidir.
SATA Operation	SATA denetleyici modunu ATA veya AHCI'ya deđiştirin. Varsayılan seçenek AHCI seçeneđidir.
Adapter Warnings	Adaptör uyarılarını etkinleştirir ya da devre dışı bırakır. Varsayılan seçenek Etkin 'dir
Function Key Behavior	İşlev tuşunun <Fn> davranışını belirler. Varsayılan seçenek Önce fonksiyon tuşu'dur
Battery Health	Pil sağlığını belirtir.
Miscellaneous Devices	Bu alanlar çeşitli yerleşik aygıtları etkinleştirmenize veya devre dışı bırakmanıza olanak tanır.

Seenek	Aıklama
External USB Ports	Harici USB baėlantı noktalarını etkinleřtirir ya da devre dıřı bırakır. Varsayılan seenek Etkin 'dir
Microphone	Mikrofonu etkinleřtirir veya devre dıřı bırakır. Varsayılan seenek Etkin 'dir
USB debug	USB hata ayıklayıcıyı etkinleřtirir ya da devre dıřı bırakır. Varsayılan seenek Devre dıřı 'dir

Security (Güvenlik) sekmesi güvenlik durumunu gösterir ve bilgisayarınızın güvenlik özelliklerini yönetmenizi saėlar.

Tablo 4. Security Options (Güvenlik Seenekleri)

Seenek	Aıklama
Unlock Setup Status	Kurulumun durumunu görüntüler. Varsayılan seenek Aık 'tır
Admin Password Status	Yönetici řifresinin durumunu gösterir. Varsayılan seenek Ayarlanmadı seeneėidir
System Password Status	Sistem řifresinin durumunu gösterir. Varsayılan seenek Ayarlanmadı seeneėidir
HDD Password Status	Sabit sürücü parolasının durumunu görüntüler. Varsayılan seenek Ayarlanmamıř 'tir
Set Admin Password	Bir yönetim parolası ayarlanmasını saėlar.
Set System Password	Yönetici řifresinin belirlenmesini saėlar.
Set HDD Password	Bir sabit sürücü parolası ayarlanmasını saėlar.
Password Change	Parola deėiřimi için izin eklemenizi/kaldırmanızı saėlar.
Computrace	Bilgisayarınızdaki Computrace özelliėini etkinleřtirir veya devre dıřı bırakır.
Secure Boot Mode	Güvenli önyükleme modunu semenizi saėlar. <ul style="list-style-type: none"> • Standart • Custom Varsayılan seenek Standart 'tır

Boot (Önyükleme) sekmesi önyükleme sırasını deėiřtirmenizi saėlar.

Tablo 5. Boot Options (Önyükleme Seenekleri)

Seenek	Aıklama
Fast Boot	Bilgisayarınızda hızlı önyükleme yapmanıza olanak saėlar. Varsayılan seenek Etkin 'dir.
Secure Boot	Bilgisayarınızda güvenli bir önyükleme yapmanızı saėlar. Varsayılan seenek Etkin 'dir.
Load Legacy Option ROM	Eski seeneėi yüklemenize olanak saėlar. Varsayılan seenek Devre dıřı 'dir
Boot List Option	Bilgisayarın önyükleme seeneėini gösterir. Varsayılan seenek UEFI 'dir
Secure Boot Mode	Güvenle önyükleme yapmanızı saėlar. Varsayılan seenek Standart 'tır
Restore Factory Defaults	Fabrika varsayılan ayarlarını geri yüklemenizi saėlar.
Delete all Security Boot Keys	Tüm güvenli önyükleme anahtarlarını silmenizi saėlar.



Seenek	Aıklama
Add Boot Option	Bir nykleme seeneđi eklemenizi sađlar.
Delete Boot Option	Bir nykleme seeneđini silmenizi sađlar.
View Boot Option Priorities	Sistem nykleme sırasını ncelik sırasına koymanızı sađlar.

Tablo 6. Exit

Seenek	Aıklama
Exit Savings Changes	Deđiřiklikleri kaydederek ıkmanızı sađlar.
Save Change Without Exit	ıkmadan deđiřiklikleri kaydetmenizi sađlar.
Exit Discarding Changes	Deđiřiklikleri iptal ederek ıkmanızı sađlar.
Load Optimal Defaults	Optimal varsayılanları yklemenizi sađlar.
Discard Changes	Deđiřiklikleri iptal etmenizi sađlar.

BIOS'u Gncelleřtirme

BIOS'unuzu (sistem kurulumu), sistem kartını deđiřtirdiđinizde veya gncelleřtirme kullanılabilir olduđunda gncelleniz nerilir. Dizst bilgisayarlar iin, bilgisayar pilinizin tamamen dolu olduđundan ve bir prize takılı olduđundan emin olun

1. Bilgisayarı yeniden bařlatın.
2. dell.com/support adresine gidin.
3. Bilgisayarınızın Servis Etiketi veya Express Servis Kodu varsa:
 -  **NOT:** Servis Etiketini bulmak iin, **Etiketim Nerede?** đesine tıkklayın.
 -  **NOT:** Servis Etiketinizi bulamıyorsanız, **Servis Etiketini Algıla** đesine tıkklayın. Ekrandaki talimatlarla devam edin.
4. **Service Tag** (Servis Etiketi) veya **Express Service Code** (Express Servis Kodu) bilgilerinizi girip **Submit** (Gnder) dğmesine tıkklayın.
5. Servis Etiketini bulamazsanız, bilgisayarınızın rn Kategorisi'ne tıkklayın.
6. Listedeki **rn Trnn** sein.
7. Bilgisayar modelinizi setiđinizde, bilgisayarınızın **rn Destek** sayfası grntlenir.
8. **Drivers & Downloads** 'ı (Srcler ve Yklemeler) tıkklatın.
9. Srcler ve İndirmeler ekranında, **İřletim Sistemi** aılan listesinden **BIOS'u sein**.
10. En son BIOS dosyasını belirleyip **Dosyayı İndir** dğmesine tıkklayın.
11. **Ltfen ařađıdaki pencereden indirme yntemini sein** kısmından tercih ettiđiniz indirme yntemini sein; **řimdi İndir** 'e tıkklayın.
 - Ardından **Dosya İndirme** penceresi aılır.
12. Dosyayı bilgisayarınıza kaydetmek iin **Kaydet**'i tıkklatın.
13. Bilgisayarınıza gncelleřtirilmiř BIOS ayarlarını kurmak iin **alıřtır**'a tıkklayın.
 - Ekrandaki ynergeleri izleyin.


Sistem ve Kurulum Parolası

Bilgisayarınızı gvenceye almak iin bir sistem parolası ve bir kurulum parolası oluřturabilirsiniz.

Parola Türü	Açıklama
System Password (Sistem Parolası)	Sisteminize oturum açmak için girmeniz gereken paroladır.
Setup password (Kurulum parolası)	Bilgisayarınızın BIOS ayarlarına erişmek ve burada değişiklikler yapmak için girmeniz gereken paroladır.


 **DİKKAT: Parola özellikleri, bilgisayarınızdaki veriler için temel bir güvenlik seviyesi sağlar.**

 **DİKKAT: Kilitli değilse veya sahihsiz bırakılmışsa, bilgisayarınızdaki verilere herkes erişebilir.**

 **NOT:** Bilgisayarınız, sistem ve kurulum parolası devre dışı halde teslim edilir.

Bir Sistem Parolası ve Kurulum Parolası Atama

Ancak, **Password Status** (Şifre Durumu) **Unlocked** (Kilitli Değil) ise, yeni bir **System Password** (Sistem Parolası) ve/veya **Setup Password** (Kurulum Parolası) atayabilirsiniz veya mevcut **System Password** (Sistem Parolası) ve/veya **Setup Password** (Kurulum Şifresi) öğesini değiştirebilirsiniz. Parola Durumu **Locked** (Kilitli) ise, Sistem Parolasını değiştiremezsiniz.

 **NOT:** Parola anahtarı ayarı devre dışıysa, mevcut Sistem Parolası ve Kurulum Parolası silinir ve bilgisayarda oturum açmak için sistem parolasını vermeniz gerekir.

Sistem kurulumuna girmek için, gücü açtıktan veya yeniden başlattıktan hemen sonra <F2> tuşuna basın.

- System BIOS** (Sistem BIOS'u) veya **System Setup** ekranında, **System Security** (Sistem Güvenliği) öğesini seçip <Enter>'a basın.
System Security (Sistem Güvenliği) ekranı görüntülenir.
- System Security** (Sistem Güvenliği) ekranında, **Password Status** (Parola Durumunun) **Unlocked** (Kilitli Değil) olduğunu doğrulayın.
- System Password** (Sistem Parolası) öğesini seçin, sistem parolanızı girin ve <Enter> veya <Tab> tuşuna basın.
Sistem parolasını atamak için şu yönergeleri kullanın:
 - Bir parola en çok 32 karaktere sahip olabilir.
 - Parola 0 ila 9 arasındaki sayıları içerebilir.
 - Yalnızca küçük harfler geçerlidir, büyük harflere izin verilmez.
 - Yalnızca şu özel karakterlere izin verilir: boşluk, ("), (+), (.), (-), (.), (/), (:), (I), (V), (O), (').


Sorulduğunda sistem parolasını tekrar girin.

- Önceden girmiş olduğunuz sistem parolasını girin ve **OK** (Tamam) tuşuna basın.
- Setup Password** (Kurulum Parolası) öğesini seçin, sistem parolanızı girin ve <Enter> veya <Tab> tuşuna basın.
Bir mesaj kurulum parolasını yeniden girmenizi ister.
- Önceden girmiş olduğunuz sistem parolasını girin ve **OK** (Tamam) tuşuna basın.
- <Esc> tuşuna bastığınızda, bir mesaj görüntülenerek değişiklikleri kaydetmenizi sağlar.
- Değişiklikleri kaydetmek için <Y> tuşuna basın.
Bilgisayar yeniden başlatılır.

Mevcut Bir Sistem Ve/Veya Kurulum Parolasını Silme Veya Değiştirme

Mevcut Sistem ve/veya Kurulum parolasını silmeye veya değiştirmeye çalışmadan önce, **Password Status'un** (Parola Durumu) **Unlocked** (Kilitli değil) olduğundan emin olun (System Setup'da). **Password Status** (Parola Durumu) **Locked** (Kilitli) ise mevcut Sistem veya Kurulum parolasını silemezsiniz veya değiştiremezsiniz.

Sistem Kurulumuna girmek için, gücü açtıktan veya yeniden başlattıktan hemen sonra <F2> tuşuna basın.

1. **System BIOS** (Sistem BIOS'u) veya **System Setup** ekranında, **System Security** (Sistem Güvenliği) ögesini seçip <Enter>'a basın.
System Security (Sistem Güvenliği) ekranı görüntülenir.
2. **System Security** (Sistem Güvenliği) ekranında, **Password Status** (Parola Durumunun) **Unlocked** (Kilitli Değil) olduğunu doğrulayın.
3. **System Password** (Sistem Parolası) ögesini seçin, mevcut sistem parolasını değiştirin veya silin ve <Enter> veya <Tab> tuşuna basın.
4. **System Password** (Sistem Parolası) ögesini seçin, mevcut sistem parolasını değiştirin veya silin ve <Enter> veya <Tab> tuşuna basın.
 **NOT:** Sistem ve/veya Kurulum parolasını değiştirirseniz, istendiğinde yeni parolayı tekrar girin. Sistem ve/veya Kurulum parolasını silerseniz, sorulduğunda silme işlemini doğrulayın.
5. <Esc> tuşuna bastığınızda, bir mesaj görüntülenerek değişiklikleri kaydetmenizi sağlar.
6. Değişiklikleri kaydetmek ve Sistem Kurulumundan çıkmak için <Y> tuşuna basın.
Bilgisayar yeniden başlatılır.

Tanılamalar

Bilgisayarınızla ilgili bir sorunla karşılaşırsanız, teknik yardım için Dell'e başvurmadan önce ePSA tanılamalarını çalıştırın. Tanılamanın amacı sisteminizin donanımını ek donanım gerekmeden veya veri kaybı riski olmaksızın sınamaktır. Sorunu kendiniz çözemezseniz, servis ve destek personeli sorunu çözenize yardımcı olmak için tanılama sonuçlarını kullanabilir.

Gelişmiş Yükleme Öncesi Sistem Değerlendirmesi (ePSA) Tanılamaları

ePSA tanılamaları (ayrıca sistem tanılamaları olarak bilinir) donanımınızın eksiksiz kontrolünü gerçekleştirir. ePSA, BIOS'a dahildir ve BIOS tarafından dahili olarak başlatılır. Tümleşik sistem tanılması belirli cihazlar veya cihaz grupları için aşağıdakileri yapmanızı sağlayan bir dizi seçenek sunar:

- Sınamaları otomatik olarak veya etkileşimli modda çalıştırma
- Sınamaları tekrarlama
- Sınama sonuçlarını görüntüleme veya kaydetme
- Başarısız aygıt(lar) hakkında ekstra bilgi sağlamak için ek sınama seçeneklerini ortaya koymak üzere kapsamlı sınamalar çalıştırma
- Sınamaların başarılı bir şekilde tamamlandığını bildiren durum mesajlarını görüntüleme
- Sınama sırasında karşılaşılan sorunlar hakkında size bilgi veren hata mesajlarını görüntüleme







DİKKAT: Yalnızca sisteminizi sınamak için sistem tanılamayı kullanın. Bu programı diğer sistemlerle kullanmak geçersiz sonuçlara veya hata mesajlarına neden olabilir.



NOT: Belirli aygıtlara ait bazı sınamalar kullanıcı etkileşimi gerektirir. Tanılama testleri gerçekleştirilirken her zaman bilgisayar terminalinde bulunduğunuzdan emin olun.

1. Bilgisayarınızı açın.
2. Bilgisayar önyüklemeye yaparken, Dell logosu görüntülendiğinde <F12> tuşuna basın.
3. Önyükleme menüsü ekranından **Diagnostics** (Tanılama) seçeneğini belirleyin.
Gelişmiş Ön Yükleme Sistemi Değerlendirme penceresi, bilgisayarda algılanan tüm aygıtları listelemeye başlar. Tanılama, algılanan tüm aygıtlarda sınamalar yürütmeye başlar.
4. Belirli bir aygıtta tanılama testi gerçekleştirmek isterseniz, tanılama testini durdurmak için <Esc> tuşuna ve **Evet**'e basın.
5. Sol bölmeden aygıtı seçin ve **Run Tests** (Testleri Çalıştır) öğesine tıklayın.
6. Bir sorun halinde hata kodları görüntülenir.
Hata kodunu not edip Dell'e başvurun.

Aygıt Durum Işıkları

Simge	Açıklama
	Bilgisayarı açtığınızda yanar ve bilgisayar güç yönetimi moduna geçtiğinde yanıp söner.
	Bilgisayar veri okur veya yazarken yanar.
	Pilin şarj durumunu göstermek için sabit biçimde yanar veya yanıp söner.
	Kablosuz ağ etkinleştirildiğinde yanar.

Pil Durum Işıkları

Bilgisayar bir elektrik prizine bağlıysa, pil durum ışığı aşağıdaki gibi yanar:

Sırayla sarı ve veyaz olarak yanıp sönmeye	Kimliği doğrulanmamış veya desteklenmeyen, Dell AC adaptör dışında bir adaptör dizüstünüze takılmış.
Sırayla sarı ve sürekli beyaz olarak yanıp sönmeye	AC adaptör varken geçici pil arızası.
Sürekli yanıp sönen sarı ışık	AC adaptör varken kalıcı pil arızası.
Işık kapalı	AC adaptör varken pil tam şarj modunda.
Beyaz ışık açık	AC adaptör varken pil şarj modunda.

Özellikler



NOT: Seçenekler bölgeye göre farklılık gösterebilir. Bilgisayarınızın yapılandırmasına ilişkin daha fazla bilgi için, Başlat (Başlat simgesi) → Yardım ve Destek öğelerine tıklayıp, bilgisayarınız hakkındaki bilgileri görüntüleme seçeneğini belirleyin.



Tablo 7. System Information

Özellik	Açıklama
DRAM veriyolu genişliği	64 bit ve 128 bit
Flash EPROM	8 MB

Tablo 8. İşlemci

Özellik	Açıklama
Tür	<ul style="list-style-type: none"> Intel Core i3 ULV (4. Nesil) Intel Core i5 ULV (4. Nesil) Intel Core i7 ULV (4. Nesil)
L1 önbellek	64 KB
L2 önbellek	256 KB
L3 önbellek	4 MB'a kadar

Tablo 9. Bellek

Özellik	Açıklama
Bellek konnektörü	iki adet dahili erişilebilen DDR3L konnektör
Bellek kapasitesi	2 GB ve 4 GB
Bellek türü	1600 MHz (çift kanallı DDR3 yapılandırması)
Minimum bellek	2 GB, 4 GB, 6 GB ve 8 GB
Maksimum bellek	8 GB

Tablo 10. Audio

Özellik	Açıklama
Tür	2 kanallı yüksek tanımlı ses
Denetleyici	Realtek ALC3223
Stereo dönüşüm	24-bit (analog ile dijital arası ve dijital ile analog arası)

Özellik	Açıklama
Arayüz	Intel HDA veriyolu
Hoparlörler	2 x 2 W
Ses seviyesi denetimleri	program menüsü ve klavye ortam denetim tuşları

Tablo 11. Video

Özellik	Açıklama
Video türü	Sistem kartında tümleşik / bağımsız
Video denetleyici:	
UMA	Intel HD Graphics 4400 (paylaşılmış bellek)
Ayrı	
Latitude 3440	NVIDIA GeForce GT740M (2GB DDR3)
Latitude 3540	AMD Radeon HD 8850M (2GB DDR5)
Veriyolu:	
Latitude 3440	64 bit
Latitude 3540	128 bit

Tablo 12. Kamera

Özellik	Açıklama
Kamera çözünürlüğü	0,92 megapiksel
Video Çözünürlüğü (maksimum)	Saniyede 30 karede 1280 x 720 (Maksimum) (HD)
Köşegen görüntüleme açısı	66°


Tablo 13. İletişim

Özellik	Açıklama
Ağ adaptörü	Anakart üzerinde (LOM) 10/100/1000 Mbps Ethernet LAN
Kablosuz	<ul style="list-style-type: none"> • Wi-fi 802,11 b/g/n • bluetooth 4.0

Tablo 14. Bağlantı Noktaları ve Konnektörler

Özellik	Açıklama
Audio	bir adet kulaklık/mikrofon kombo bağlantı noktası (kulaklık)
Video	bir adet 19 pimli VGA bağlantı noktası
Ağ adaptörü	bir adet RJ45 bağlantı noktası
USB:	

Özellik	Açıklama
Latitude 3440	<ul style="list-style-type: none"> iki adet USB 3.0 bağlantı noktası (windows hata ayıklama özellikli arka bağlantı noktası) bir USB 2.0 bağlantı noktası
Latitude 3540	<ul style="list-style-type: none"> iki adet USB 3.0 bağlantı noktası (windows hata ayıklama özellikli arka bağlantı noktası) iki adet USB 2.0 bağlantı noktası

 **NOT:** Elektrikli USB 3.0 konektörü Microsoft Kernel Debugging özelliğini de destekler. Bağlantı noktaları, bilgisayarınızla birlikte gönderilen belgelerde belirtilmiştir.

Ortam kartı okuyucusu bir adet 4'ü 1 arada yuvası

Tablo 15. Ekran

Özellik	Latitude 3440	Latitude 3540
Tür	14,0 inç HD WLED	15,6 inç HD WLED
Yükseklik	205,60 mm (8,09 inç)	344,23 mm (13,55 inç)
Genişlik	320,90 mm (12,63 inç)	193,54 mm (7,61 inç)
Köşegen	355,60 mm (14,00 inç)	396,24 mm (15,60 inç)
Aktif alan (X/Y)	309,40 mm x 173,95 mm (12,18 inç x 6,85 inç)	344,23 x 193,54 mm (13,55 inç x 7,61 inç)
Maksimum çözünürlük		1366 x 768 piksel
Maksimum parlaklık		200 nit
Çalışma açısı	0° (kapalı) - 135°	0° (kapalı) ila 140°
Yenileme hızı		60 Hz
Minimum görüntü açıları:		
Yatay		40°/40°
Dikey		10°/30°
Piksel derecesi	0,2265 mm x 0,2265 mm	0,252 mm x 0,252 mm
Harici ekran		VGA

Tablo 16. Klavye

Özellik	Açıklama
Tuş sayısı:	
Latitude 3440	ABD 86, Brezilya 87, İngiltere 87 ve Japonya 90
Latitude 3540	ABD 102, Brezilya 105, İngiltere 103 ve Japonya 106

Tablo 17. Dokunmatik yüzey

Özellik	Açıklama
Aktif Alan:	240 dpi
X eksen	56,00 mm (2,20 inç)
Y eksen	100,00 mm (3,94 inç)

Tablo 18. Pil

Özellik	Açıklama
Tür	<ul style="list-style-type: none">• 4 hücreli "akıllı" lityum iyon (40 WHr)• 6 hücreli "akıllı" lityum iyon (65 WHr)
Boyutlar:	
Yükseklik	<ul style="list-style-type: none">• 4-hücreli — 20.00 mm (0.79 inç)• 6-hücreli — 35.40 mm (1.39 inç)
Genişlik	46.30 mm (1.82 inç)
Derinlik	272.40 mm (10.72 inç)
Ağırlık	<ul style="list-style-type: none">• 4-hücreli — 260 g• 6-hücreli — 360 g
Çalışma ömrü	300 şarj etme/boşalma döngüsü
Voltaj	<ul style="list-style-type: none">• 14.80 VDC (4-hücreli)• 11,10 VDC (6-hücreli)
Sıcaklık aralığı:	
Çalışma	0 °C - 35 °C (32 °F - 95 °F)
Çalışma Dışı	-40 °C ila 65 °C (-40 °F ila 149 °F)
Düğme pil	3 V CR2032 lityum iyon

Tablo 19. AC Adaptörü

Özellik	Açıklama
Tür	65 W ve 90 W
Giriş voltajı	100 VAC – 240 VAC
Giriş akımı (maksimum)	1,50 A/1,60 A/1,70 A/2,50 A
Giriş frekansı	50 Hz–60 Hz
Çıkış gücü	65 W/ 90 W
Çıkış akımı	3,34 A/4,62 A
Dereceli çıkış voltajı	19,50 VDC

Özellik	Açıklama
Sıcaklık aralığı:	
Çalışma	0 °C ila 40 °C (32 °F ila 104 °F)
Çalışma Dışı	-40 °C ila 70 °C (-40 °F ila 158 °F)

Tablo 20. Fiziksel

Fiziksel	Latitude 3440		Latitude 3540	
	Dokunmatik Olmayan	Dokunma	Dokunmatik Olmayan	Dokunma
Yükseklik:				
4 hücreli pille	25,00 mm (0,98 inç)	27,90 mm (1,10 inç)	25,30 mm (1,00 inç)	27,85 mm (1,10 inç)
6 hücreli pille	29,60 mm (1,17 inç)	32,90 mm (1,30 inç)	31,30 mm (1,23 inç)	33,85 mm (1,33 inç)
Genişlik	346,00 mm (13,62 inç)		376,00 mm (14,80 inç)	
Derinlik	245,00 mm (9,65 inç)		259,00 mm (10,20 inç)	
Ağırlık (minimum):				
4 hücreli pille	2,00 kg (4,30 lb)	2,20 kg (4,85 lb)	2,20 kg (4,85 lb)	2,50 kg (5,51 lb)
6 hücreli pille	2,10 kg (4,60 lb)	2,35 kg (5,18 lb)	2,35 kg (5,18 lb)	2,65 kg (5,84 lb)

Tablo 21. Çevre

Özellik	Açıklama
Sıcaklık:	
Çalışma	0 °C - 35 °C (32 °F - 95 °F)
Depolama	-40 °C ila 65 °C (-40 °F ila 149 °F)
Bağıl nem (en yüksek):	
Çalışma	%10 ila %90 (yoğuşmasız)
Depolama	%10 ila %95 (yoğuşmasız)
Yükseklik (en çok):	
Çalışma	-15,2 m ila 3048 m (-50 fit ila 10.000 fit) 0° - 35°C
Çalışma Dışı	-15,2 m - 10.668 m (-50 fit - 35.000 fit)
Havadan geçen madde düzeyi	ISA-S71.04-1985 ile tanımlanan biçimde G1

Dell'e Başvurma



NOT: Etkin bir Internet bağlantınız yoksa, başvuru bilgilerini satış faturanızda, irsaliyede, fişte veya Dell ürün kataloğunda bulabilirsiniz.

Dell birden fazla çevrimiçi ve telefon tabanlı destek ve servis seçeneği sunar. Kullanılabilirlik ülkeye ve ürüne göre değişir ve bazı hizmetler bulunduğunuz bölgede olmayabilir. Satış, teknik destek veya müşteri hizmetleri ile ilgili konularda Dell'e başvurmak için:

1. **dell.com/support** sitesine gidin.
2. Destek kategorinizi seçin.
3. Sayfanın üstündeki Ülke/Bölge Seçin (Choose A Country/Region) açılır menüsünden ülkenizi veya bölgenizi doğrulayın.
4. Gereksiniminize uygun hizmet veya destek bağlantısını seçin.